

# VADLĪNIJAS

## PIEKRASTES TERITORIJU ATTĪSTĪBAS PLĀNOTĀJIEM

2021

Projekts "Land-Sea-Act" tiecas tuvināt piekrastes pārvaldībā un plānošanā iesaistītās puses (mērķgrupas), lai rastu risinājumus jūras plānošanai un jūru saistītās ekonomikas jeb "zilās" ekonomikas izaugsmes izaicinājumiem un izstrādātu Zilās izaugsmes un piekrastes daudzlīmeņu pārvaldības programmu. Projekts palīdzēs nacionālajām, reģionālajām un vietējām institūcijām un dažādām mērķgrupām:

- uzlabot starpvalstu, reģionu, pašvaldību sadarbību un zināšanu apmaiņu, lai veicinātu Zilās ekonomikas izaugsmi;
- paaugstināt informētību, zināšanas un prasmes, lai veicinātu integrētu piekrastes attīstību;
- līdzsvarot jauno jūras izmantošanas veidu (t. sk. vēja parku jūrā) attīstību ar piekrastes kopienu interesēm, uzlabojot piekrastes pārvaldību

Projekta tīmekļa vietne: <https://land-sea.eu/>

Projekta īstenošana: 2019. gada janvāris–  
2021. gada decembris

Projekta budžets: 2,21 miljoni euro,  
ieskaitot 1,76 miljonus euro  
ERAF līdzfinansējuma

Projektu līdzfinansē Interreg Baltijas jūras reģiona  
transnacionālās sadarbības programma  
2014.-2020.gadam

# SATURS

Saīsinājumi	4
Kopsavilkums	5
Ievads	6
<hr/>	
<b>1. Esošais ietvars jūras un sauszemes līdzsvarotā plānošanā Eiropā un Latvijā</b>	7
1.1. Eiropas Savienība	8
1.2. Latvija	8
<hr/>	
<b>2. Integrēta pieeja plānošanā un pārvaldībā</b>	10
<hr/>	
<b>3. Dienvidkurzemes tematiskā plānojuma pilotprojekts</b>	13
3.1. Tematiskā plānojuma tēmas ietvars	14
3.1.1. Teritorijas raksturojums	14
3.1.2. Problēmsituāciju raksturojums	15
3.1.3. tematiskā plānojuma mērķis un uzdevumi	16
3.2. Dienvidkurzemes tematiskā plānojuma pieeja: integrētā pieeja ainavu un ekosistēmu vērtību integrēšanai plānošanas risinājumu izstrādē	16
3.2.1. Tematiskā plānojuma izstrādē izmantotā pieeja	16
3.2.2. Tematiskā plānojuma sasaiste ar Jūras plānojumu	18
<hr/>	
<b>4. Izmantotās metodes tematiskā plānojuma izstrādē</b>	19
4.1. Ainavu kartēšana un tās īpašību vērtēšana	20
4.2. Ekosistēmu pakalpojumu pieeja	22
4.3. Scenāriju izstrāde un ietekmes vērtēšana	23
4.4. Tiesšaistes ĢIS rīki	27
4.5. Sabiedrības viedokļa noskaidrošana	28
4.5.1. Sabiedrības aptauja	28
4.5.2. Interaktīvie semināri ar iesaistītajām pusēm	30
<hr/>	
<b>5. Plānošanā iesaistāmās puses un mērķa grupas</b>	33
5.1. Iesaistāmo pušu līdzdalības nodrošināšana	34
5.2. Pašvaldību un valsts sadarbība jūras un piekrastes resursu izmantošanai	35
Secinājumi un ieteikumi	37
1. pielikums. ES politikas saistībā ar jūras izmantošanas attīstību	38
2. pielikums. Latvijas normatīvo akti	38
3. pielikums. Citi piemēri un noderīgi materiāli	40
4. pielikums. Jūras un sauszemes mijiedarbības tēmas un jautājumi Dienvidkurzemes kontekstā un iespējamie pārvaldības risinājumi	41
5. pielikums. Ainavas kvalitātes un priekšlikumi indikatoriem par ainavām vietējam pašvaldību līmenim	43



## Saīsinājumi

APSL	Attīstības plānošanas sistēmas likums
EEZ	Ekskluzīvā ekonomiskā zona
EP	Ekosistēmas pakalpojumi
ES	Eiropas Savienība
JP	Jūras plānojums
JTP	Jūras telpiskais plānojums
MK	Ministru kabinets
sk.	skatīt
VARAM	Vides aizsardzības un reģionālās attīstības ministrija
TAPL	Teritorijas attīstības plānošanas likums
t.sk.	tai skaitā

# Kopsavilkums

“Vadlīnijas piekrastes attīstības plānotājiem” ir izstrādātas, lai sekmētu integrētas pieejas iedzīvīnāšanu plānošanā un pārvaldībā Latvijas piekrastē, nodrošinot jūras un sauszemes funkcionālu saskaņotību šo teritoriju veiksmīgai attīstībai.

Balstoties uz pieredzi un atziņām, kas gūtas pilotprojektā Dienvidkurzemes piekrastes teritorijā, ietverot gan piekrastes sauszemes daļu, gan tai pieguļošo teritoriālo un ekskluzīvās ekonomiskās jūras daļu, vadlīnijās tiek parādīta integrētas pieejas piemērošana attīstības plānošanā, kad risināmie jautājumi skar vairākas nozares, pašvaldības un vietējās kopienas. Integrēta pieeja ietver secīgus soļus, rīcības un uzdevumus, ko vada un koordinē īpaši izveidota plānošanas komanda kopdarbībā ar iesaistītām pusēm. Šāda pieeja izmantojama visa veida teritorijas attīstības plānošanas dokumentu izstrādē, tajā skaitā tematiskajos plānojumos un visos plānošanas līmeņos.

Vadlīnijās ir demonstrēts Latvijā salīdzinoši jaunas metodes praktiskais pielietojums ainavu kartēšanā un novērtēšanā, ekosistēmas pakalpojumu novērtēšanā, scenāriju izstrādē un ietekmju vērtēšanā. Būtiska nozīme ir piešķirta sabiedrības viedokļa noskaidrošanai un iesaistīto pušu iesaistei visā procesā, meklējot optimālo risinājumu. Vadlīnijās ir arī minēti priekšnosacījumi demonstrēto metožu sekmīgai izmantošanai tematisko plānojumu izstrādē.

Lai arī līdzdalības princips ir nostiprināts normatīvajā regulējumā, tomēr kompleksu jautājumu risināšanai svarīgi ir nodrošināt ne tikai sabiedrības iespēju izteikt viedokli, bet arī ieinteresēto pušu iesaisti risinājumu meklēšanā un lēmumu pieņemšanā, kā arī veicināt sadarbību starp dažādiem pārvaldības līmeņiem, tajā skaitā pašvaldībām un valsti.

Vadlīnijās ir sniegti ieteikumi gan par integrētu pieeju plānošanā, gan pielietojamām metodēm, gan dažādiem sadarbības aspektiem.

Plašāk par metožu pielietojumu vadlīniju lasītājs tiek aicināts skatīt [Land-Sea-Act karšu pārliuku](#).

# Ievads

Latvijas teritorijas attīstības plānošanas joma arvien pilnveidojas, ņemot vērā dažādu plānojumu un projektu izstrādes gaitā gūto pieredzi un atziņas par dažādiem plānošanas aspektiem. Tāpat tiek pilnveidots normatīvais regulējums, kas nosaka institūcijām jaunus pienākumus un atbildības. Piekraste ir īpaša Latvijas teritorijas daļa, kuras attīstībai jau vairāk nekā desmit gadus ir pievērsta pastiprināta sabiedrības un plānotāju uzmanība, jo tā koncentrē daudzus unikālus resursus. Saeimā apstiprinātā [Latvijas ilgtspējīgas attīstības stratēģija līdz 2030. gadam](#) nosaka Baltijas jūras piekrasti kā nacionālo interešu teritoriju. 2016. gada 17. novembrī Ministru kabinets ar rīkojumu apstiprināja pirmo [Piekrastes plānojumu](#), kas nodrošina kompleksu skatījumu uz piekrastes tūrisma un rekreācijas resursu izmantošanu. Līdzīga situācija novērojama arī citviet Eiropā un pasaulē, kur ir izveidota integrētā piekrastes zonas pārvaldība.

Latvijā 2019. gada 21. maijā Ministru kabinets ar rīkojumu apstiprināja pirmo [Jūras plānojumu](#), kuru paredzēts īstenot līdz 2030. gadam. Jūras plānojums paredz jaunu ekonomikas nozaru attīstību jūrā, kuru veiksmīgai realizācijai būtisks būs atbalsts no krasta. Zemes pārvaldības likums (spēkā no 01.01.2015.) nosaka, ka vietējā pašvaldība veic jūras piekrastes ūdeņu un jūras piekrastes sauszemes daļas teritorijas plānošanu. Šis jautājums ir īpaši aktuāls pēc 2021. gadā notikušās administratīvi teritoriālās reformas, jo jaunizveidotās pašvaldības ir uzsākušas jaunu attīstības plānošanas dokumentu izstrādi.



## KĀPĒC ir izstrādātas šīs vadlīnijas:

- plānotājiem ir nepieciešams risināt problēmjasautājumus, kas skar vairākas pašvaldības, to administratīvo teritoriju daļas, dažādu nozaru jomas un attīstības intereses;
- piekrastē ir jāplāno attīstības jautājumi, kas saistīti ar jūras un sauszemes izmantošanu un mijiedarbību;
- plānošanā ir jāatrod sabalansēti un pārdomāti risinājumi, izmantojot jaunas metodes un rīkus.



## KAM domātas vadlīnijas:

- politiķiem – jo viņi nosaka attīstības virzienus un prioritātes, piedalās vai pieņem lēmumus;
- speciālistiem – teritoriju attīstības plānošanas dokumentu (attīstības stratēģiju, programmu, teritorijas plānojumu u.c.) izstrādātājiem, jo viņi ir tie, kuru ikdienas darba pienākumi vistiešākajā veidā ir saistīti ar vadlīnijās apskatītajiem jautājumiem.
- gan politiķi, gan speciālisti darbojas dažāda līmeņa institūcijās – pašvaldībās, plānošanas reģionos, kā arī citās plānošanas institūcijās, kuras meklē risinājumus teritoriju attīstībai.



## KĀDI ir ieguvumi, izmantojot vadlīnijas:

- izmantojot konkrētu piemēru – Dienvidkurzemes piekrasti – vadlīnijas parāda veidu, kā plānot un pārvaldīt attīstību Latvijas piekrastē integrētā veidā, nodrošinot funkcionālo sasaisti starp jūru un sauszemi;
- vadlīnijās apkopota aktuālā informācija par jūras un sauszemes līdzsvārotas plānošanas normatīvo ietvaru, kas jāņem vērā tematisko plānojumu izstrādē;
- vadlīnijās piedāvātas konkrētas metodes, ko var izmantot, lai piekrastes plānošanā integrētu dažādas intereses – sākot ar dabas aizsardzību un beidzot ar sabiedrības viedokli.



## KĀ vadlīnijas tapušas?

- vadlīnijas ir izstrādātas Baltijas jūras Interreg programmas projektā “Sauszemes-jūras resursu sasaiste Zilās izaugsmes sekmēšanai piekrastē” (Land-Sea-Act), kas tika īstenots 2019.-2021. gadā;
- vadlīnijas ir izstrādātas, balstoties gan uz Dienvidkurzemes tematiskā plānojuma piemēru, gan citu valstu piemēriem, kā arī jaunākajām zinātniskajām atziņām;
- vadlīnijas izstrādāja biedrība “Baltijas Vides Forums” sadarbībā ar Vides aizsardzības un reģionālās attīstības ministriju (VARAM).



1.

Esošais ietvars  
jūras un sauszemes  
līdzsvarotai  
plānošanai Eiropā  
un Latvijā

## 1.1. Eiropas Savienība

Lai koordinētu dažādās intereses attīstībai jūrā, 2014. gadā pieņēma Eiropas Savienības (ES) [direktīvu 2014/89/ES](#), kas izveidoja jūras telpiskās plānošanas (JTP) satvaru. Viena no direktīvas prasībām, izstrādājot jūras telpisko plānojumu, ir ņemt vērā sauszemes un jūras mijiedarbību, kā arī plānojumu izstrādāt saskaņā ar ekosistēmas pieeju. Direktīva nosaka, ka ar jūras telpiskās plānošanas palīdzību ir jāsekmē saskaņotība starp izveidoto jūras telpisko plānojumu vai plānojumiem un citiem atbilstīgiem procesiem. Direktīva pieļauj, ka sauszemes un jūras mijiedarbības aspektus var risināt arī citos plānošanas procesos, piemēram, piekrastes integrētās pārvaldības plānošanā, ko praksē pielieto daudzas ES valstis.

Pēdējos gados ES attīstības politikā ir apstiprināta virkne jaunu ar jūras resursu un teritoriju saistītu stratēģisko dokumentu, kas nosaka attīstības virzienus un attiecīgu finansiālo atbalstu līdz 2030. gadam un pat tālākai laika perspektīvai (sk. 1. attēlu.). Jaunās politikas vadošais dokuments – [Eiropas Zaļais kurss](#) – ir vērsti uz klimatneitralitātes sasniegšanu, samazinot siltumnīcefekta gāzu emisijas, palielinot atjaunīgo energoresursu izmantošanu, tajā pašā laikā aizsargājot bioloģisko daudzveidību un sekmējot ilgtspējīgu jūrlietu nozaru attīstību. Pārskatu un saites uz ES attīstības politikām skatīt 1. pielikumā.

### 1.attēls.

Aktuālo ar jūras un piekrastes attīstības plānošanu saistīto ES dokumentu ietvars



## 1.2. Latvija

Latvijā attīstības plānošanas sistēmu, plānošanas dokumentu veidus, līmeņus, termiņus un hierarhiju nosaka [Attīstības plānošanas sistēmas likums](#) (APSL). Tajā noteikti arī galvenie attīstības plānošanas pamatprincipi. Savukārt [Teritorijas attīstības plānošanas likums](#) (TAPL) nosaka teritorijas attīstības plānošanas līmeņus un izstrādājamus dokumentus (sk. 2. attēlu). Saskaņā ar TAPL nacionālā līmenī izstrādā arī jūras plānojumu (atbilst ES jūras telpiskā plānojuma terminam ES JTP direktīvā) un nacionālos tematiskos plānojumus:

- nacionālā līmenī ir izstrādāta Latvijas Ilgtspējīgas attīstības stratēģija līdz 2030. gadam ([LIAS 2030](#)), Nacionālais attīstības plāns ([NAP 2027](#)), Jūras telpiskais plānojums ([Jūras plānojums 2030](#)), Valsts ilgtermiņa tematiskais plānojums Baltijas jūras piekrastes publiskās infrastruktūras attīstībai ([Piekrastes plānojums](#));



- reģionālajā līmenī tiek izstrādātas plānošanas reģionu ilgtspējīgas attīstības stratēģijas (IAS) un attīstības programmas (AP);
- vietējā līmenī tiek izstrādātas vietējo pašvaldību ilgtspējīgas attīstības stratēģijas, attīstības programmas, teritorijas plānojumi, lokālplānojumi, detālplānojumi.

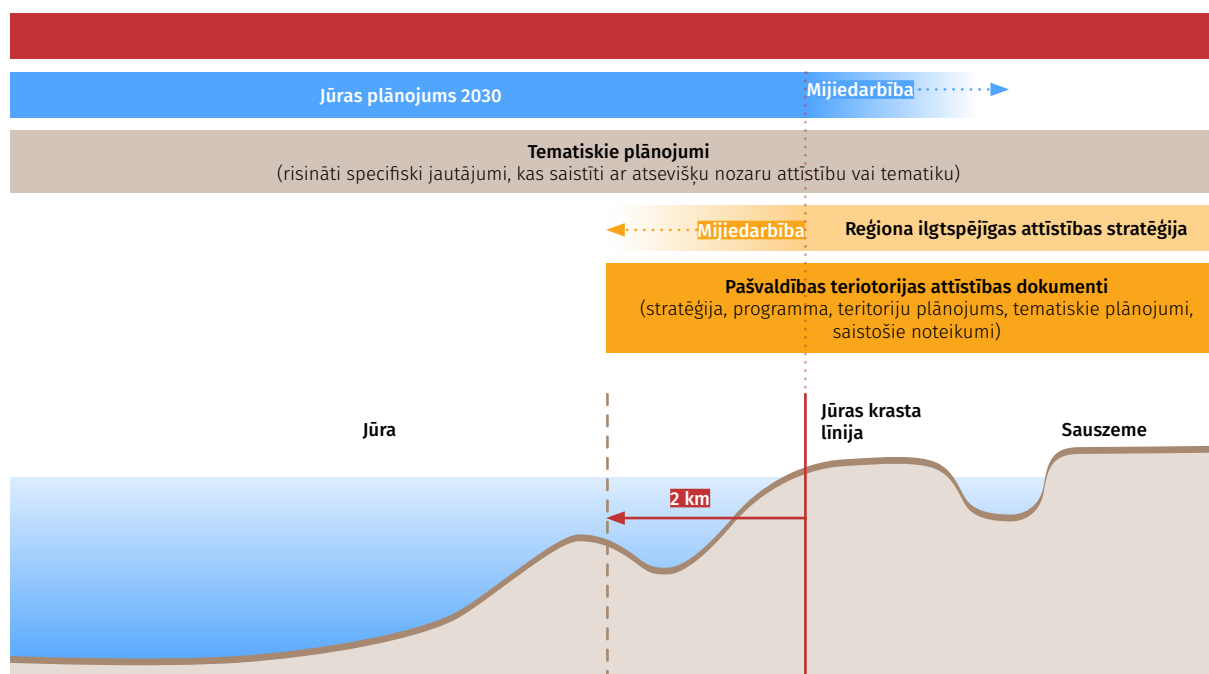
Saskaņā ar TAPL visos plānošanas līmeņos var izstrādāt arī tematiskos plānojumus, kuros iespējams risināt specifiskus, ar atsevišķu nozaru attīstību saistītus jautājumus. Tematiskais plānojums ir pamats un vienlaikus rīks konkrētu risinājumu meklēšanai un izstrādei teritorijas plānojumos, lokālplānojumos un detālplānojumos. Tā kā tematiskais plānojums nav saistošs un normatīvie akti nenosaka striktu tā saturu un izstrādes kārtību, to iespējams izstrādāt brīvā formā un tādā apjomā un detalizācijas pakāpē, kāds ir nepieciešams katrā konkrētajā gadījumā. Šī iemesla dēļ tematiskais plānojums ir labs instruments pašvaldībai, lai pamatotu lēmumus un izvēlētos optimālākos risinājumus dažādiem plānošanas izaicinājumiem.

Kā piemēru var minēt valsts līmeņa tematisko plānojumu “[Valsts ilgtermiņa tematiskais plānojums Baltijas jūras piekrastes publiskās infrastruktūras attīstībai](#)” (Piekrastes plānojums). Vietējā līmenī, piemēram, [Liepājas pludmales tematiskais plānojums](#) un Rīgas teritorijas plānojuma līdz 2030. gadam izstrādes ietvaros apstiprinātie 11 tematiskie plānojumi. Taču šie piemēri vistiešāk attiecas uz konkrēto plānošanas līmeni vai konkrētu vienas nozares tēmu.

Katra plānošanas līmeņa teritorijas attīstības plānošanas dokumentu saturu un izstrādes kārtību nosaka atbilstošie Ministru kabineta noteikumi (MK 2014. gada 14. oktobra noteikumi Nr. 628, MK 2013. gada 30. aprīļa noteikumi Nr.240 un MK 2013. gada 16. jūlija noteikumi Nr. 402). Papildus tiem ir vēl daudzi atsevišķu nozaru normatīvie akti, kas skar teritoriju attīstības plānošanu. To saraksts ar saitēm uz konkrētiem normatīvajiem aktiem dots 2. pielikumā.

## 2. attēls.

Teritoriju attīstības plānošanas dokumentu hierarhija Latvijā – galvenie visaptverošie plānošanas dokumenti jūras un sauszemes funkcionālajai sasaistei





# 2.

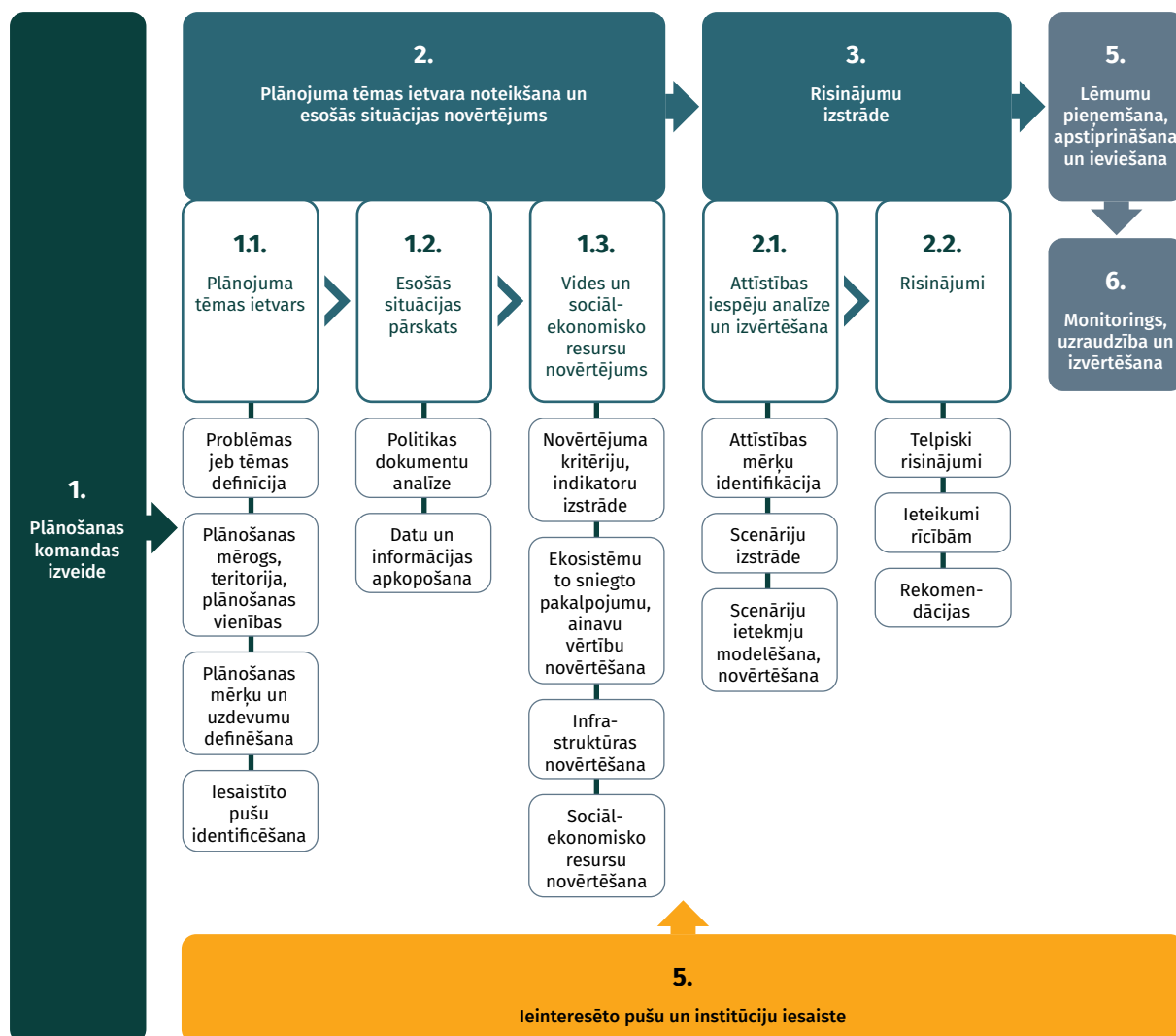
## Integrētā plānošanas pieeja

Tematiskā plānojuma izstrādē jāievēro gan APSL, gan TAPL nostiprinātie principi. Viens no TAPL nostiprinātajiem principiem ir integrētas pieejas princips. Ar to tiek saprasts, ka ekonomiskie, kultūras, sociālie un vides aspekti tiek saskaņoti, nozaru intereses tiek koordinētas, teritoriju attīstības prioritātes tiek saskaņotas visos plānošanas līmeņos, sadarbība ir mērķtiecīga un tiek novērtēta plānoto risinājumu ietekme uz apkārtējām teritorijām un vidi.

Taču prakse rāda, ka integrētas pieejas principa ieviešana, kā arī citu principu kvalitatīva piemērošana reālās situācijās joprojām ir liels izaicinājums. Šī iemesla dēļ dažādos projektos un pētījumos tiek pilnveidotas plānošanas pieejas un izstrādāti ieteikumi, kā ar teritorijas plānošanas rīkiem paaugstināt dzīves vides kvalitāti, sabalansēt intereses un veicināt ilgtspējīgu, efektīvu un racionālu resursu izmantošanu. Integrēta pieeja teritorijas plānošanā ietver procesu ar secīgiem soļiem, kas nosaka veicamos uzdevumus risinājumu rašanai (sk. 3. attēlu). Integrēto plānošanas pieeju var vistiešāk ieviest, izstrādājot tematiskos plānojumus.

**3. attēls.**

Integrētas pieejas ietvars plānošanai, kas izstrādāts Land-Sea-Act projektā



Strādājot ar jūras-sauszemes mijiedarbību plānošanu, integrēto pieeju var izmantot dažādu jautājumu risināšanā (sk. 1. tabulu).

**1. tabula.**

Iespējamās problēmsituācijas, kuru risināšanai var izmantot integrētu pieeju

Mijiedarbību jomas	Tēmas/jautājumi
<b>Sociāli-ekoloģiskās/ vides mijiedarbības</b>	Jūras un sauszemes lietojumu veidu ietekme uz: <ul style="list-style-type: none"> <li>• vidi/ piekrastes ekosistēmu/ zivju resursiem/ainavu</li> </ul> Klimata pārmaiņu ietekme uz: <ul style="list-style-type: none"> <li>• piekrastes ekosistēmu</li> <li>• saimniecisko darbību un cilvēku labbūtību</li> </ul>
<b>Sociāli-ekonomiskās mijiedarbības (starp dažādam jūras un sauszemes lietojumu nozārēm)</b>	Jūras vēja parku un citu jaunu attīstības projektu ietekme uz: <ul style="list-style-type: none"> <li>• līdzšinējo saimniecisko darbību piekrastē (zveju, tūrismu, rekreāciju utt.)</li> <li>• kultūras mantojumu/vietas identitāti</li> <li>• nodarbinātības iespējām un vietējo ekonomiku</li> </ul>
<b>Tehnoloģiskās mijiedarbības</b>	Piekļuve infrastruktūrai: <ul style="list-style-type: none"> <li>• tūrisma infrastruktūru un piekļuve jūrai</li> <li>• zveja un tūrisms – piekļuve ostām/laivu piestātnēm</li> </ul> Kabeļi jūrā un pieslēgumi sauszemes elektropārvades tīkliem

Vadlīniju 3. nodaļā ir iekļauta galvenā informācija par konkrētu plānošanas gadījumu, kurā, izmantojot integrētu pieeju plānošanā, tika risināti sauszemes-jūras mijiedarbību jautājumi Dienvidkurzemes piekrastē. Svarīgi uzsvērt, ka šis ir tikai piemērs iedvesmai – līdzīgu pieeju iespējams izmantot visdažādāko piekrastes problēmsituāciju risināšanai. Papildus informācija par Dienvidkurzemes piekrastei būtiskām tēmām un jautājumiem jūras un sauszemes mijiedarbību pārvaldībā, kas tika apspriesti Land-Sea-Act projekta ieinteresēto pušu sanāksmē Liepājā (24.09.2021.), ir pievienota 4. pielikumā. Šis diskusijas rezultāti atspoguļo Latvijas teritorijas attīstības plānošanas sistēmas iespējas un trūkumus, integrējot jūras un sauszemes mijiedarbību jautājumus, kā piemērotāko instrumentu piedāvājot jūras un piekrastes tematisko plānojumu. Uzsvērtā ir arī iedzīvotāju iesaistes nozīme piekrastes pārvaldībā vides kvalitātēs uzturēšanā, kā arī iespējamie risinājumi, kā regulēt tūristu plūsmu un nodrošināt piekļuvi jūrai.





3.

Dienvidkurzemes  
tematiskā  
plānojuma  
pilotprojekts

## 3.1. Tematiskā plānojuma tēmas ietvars

### 3.1.1. Teritorijas raksturojums

Tematiskā plānojuma teritorija atrodas Kurzemes dienvidu daļas piekrastē un tai piegulošajā jūras teritorijā (sk. 4. attēlu). Tā aptver piekrastes zonu 120 km garumā no Lietuvas robežas līdz Ventspils novada robežai. Sauszemes daļa iekļauj 10 km platu joslu no krasta, bet jūras daļa – tai pieguļošos Latvijas teritoriālos ūdeņus un Ekskluzīvo Ekonomisko Zonu (EEZ). Dienvidkurzemes piekrastei ir raksturīgs neliels apdzīvojuma blīvums. Tajā koncentrējas arī nozīmīgas dabas un kultūrvēsturiskās vērtības, piemēram, Jūrmalciems, Papes dabas parks, Bernātu dabas parks, Strantes-Ulmales stāvkrausti, Liepājas Karosta.

Svarīgi uzsvērt, ka pilotprojekta teritorija nav viena vienota administratīvā vienība – tā sastāv no vairākām pašvaldību teritorijām, kurām ir jāsadarbojas, risinot piekrastes attīstības jautājumus. Projekta īstenošanas laikā ir mainījies pētījuma teritorijas administratīvais iedalījums, vairākām pašvaldībām tiek apvienotām Dienvidkurzemes novadā:

Pirms administratīvi teritoriālās reformas	Pēc administratīvi teritoriālās reformas
<ul style="list-style-type: none"> <li>• Rucavas novads</li> <li>• Nīcas novads</li> <li>• Grobiņas novads</li> <li>• Pāvilostas novads</li> <li>• Liepājas pilsēta</li> <li>• iekšējie jūras, teritoriālās jūras un EEZ ūdeņi</li> </ul>	<ul style="list-style-type: none"> <li>• Dienvidkurzemes novads</li> <li>• Liepājas pilsēta</li> <li>• iekšējie jūras, teritoriālās jūras un EEZ ūdeņi</li> </ul>

#### 4. attēls.

#### Dienvidkurzemes pilotprojekta teritorija



### 3.1.2. Problēmsituāciju raksturojums

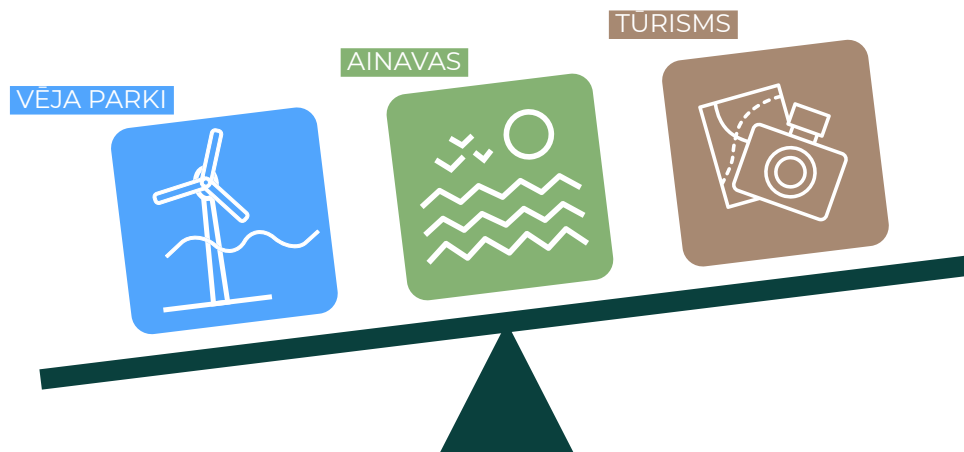
Dienvidkurzemes piekraste no plānošanas viedokļa ir ļoti sarežģīta teritorija, kurā sastopas dažādu jomu intereses. Dienvidkurzemes piekrastē koncentrējas dabas un kultūrvēsturiskās vērtības, kas ir nozīmīgas gan no saglabāšanas un aizsardzības, gan no tūrisma attīstības skatpunkta. Teritorijā atrodas augstvērtīgas ainavas, kas ir vēl līdz galam neapzināts un nenovērtēts piekrastes attīstības resurss. Tajā pašā laikā [Jūras plānojumā](#) ir noteiktas 4 vēja parku jūrā izpētes zonas, kas skar Dienvidkurzemes piekrasti un līdz ar to var ietekmēt gan teritorijas tūrisma attīstības potenciālu, gan dabas un kultūrvēsturiskās vērtības. Saskaņā ar [Piekrastes plānojumu](#) daļa Dienvidkurzemes piekrastes ir iekļauta kompleksi attīstāmo vietu sarakstā.

Virksne konkrētu izaicinājumu Dienvidkurzemes piekrastē, kas satrauc vietējos iedzīvotājus un citas ieinteresētās puses, tika noskaidroti pirmajā Land-Sea-Act projekta ieinteresēto pušu sanāksmē Liepājā, 2019. gada oktobrī:

- plānoto vēja parku ietekme uz tūrisma vietām, ainavām, putniem un nekustamo īpašumu vērtību;
- nepieciešami tūrisma infrastruktūras uzlabojumi, lai mazinātu antropogēno slodzi un risinājumi, lai cīnītos ar neoficiālo jeb tā dēvēto “pelēko tūrismu”, “krūmu tūrismu”, kas šobrīd rada lielu slodzi uz vidi;
- teritorijā ir nepietiekama publiskā un operatīvā transporta piekļuve pie jūras;
- vides problēmas – lauksaimnieciskās darbības ietekme, krasta erozija, klimata pārmaiņas, pārrobežu piesārņojums;
- piekrastes pārvaldības jautājumi – attīstības ierobežojumi, sadarbības un koordinācijas trūkums.

#### 5. attēls.

Nepieciešamība līdzsvarot vēja parku un tūrisma intereses



### 3.1.3. Tematiskā plānojuma mērķis un uzdevumi

#### **Mērķis**

Līdzsvarot nacionālās intereses vēja parku attīstībai ar vietējām interesēm saglabāt ainavu un sekmēt tūrisma attīstību, izvērtējot attīstības iespējas un ietekmes uz piekrastes teritoriju un izstrādāt atbilstošus telpiskus risinājumus.

#### **Tematiskā plānojuma galvenie risināmie jautājumi**

1. Kur izvietot vēja parkus jūrā, lai tie atstātu pēc iespējas mazāku negatīvo ietekmi uz dabas vērtībām un ainavām?
2. Kā ilgtspējīgi attīstīt tūrisma Dienvidkurzemes piekrastē?

#### **Uzdevumi:**

- ainavu un ekosistēmas pakalpojumu kartēšana;
- vienots jūras, krasta un piekrastes zonu telpiskais tvērums;
- sabiedrības viedokļa apzināšana par vērtībām Dienvidkurzemes piekrastē;
- scenāriju izstrāde par vēja parku izvietošānu jūrā un piekrastes tūrisma attīstības virzieniem, kā arī izstrādāto scenāriju potenciālās ietekmes novērtēšana;
- optimālo risinājumu izstrāde vēja parku jūrā novietojumam un tūrisma attīstībai;
- ieinteresēto pušu aktīva līdzdalības nodrošināšana visās plānojuma izstrādes stadijās.

## 3.2. Dienvidkurzemes tematiskā plānojuma pieeja: integrētā pieeja ainavu un ekosistēmu vērtību integrēšanai plānošanas risinājumu izstrādē

### 3.2.1. Tematiskā plānojuma izstrādē izmantotā pieeja

Land-Sea-Act projekta tematiskā plānojuma pilotprojekts Dienvidkurzemes piekrastē īstenoja integrētu pieeju jūras un sauszemes mijiedarbību apzināšanai un telpisko risinājumu izstrādei, iekļaujot dažādas metodes, pārvaldības līmeņus un iesaistītās puses. Viens no šīs gadījuma izpētes galvenajiem uzdevumiem bija izmēģināt ekosistēmu pakalpojumu koncepcijas pielietošanu jūras un sauszemes mijiedarbību izvērtēšanā. Ekosistēmu pakalpojumu novērtējums ļāva labāk apzināt piekrastes teritoriju ekoloģiskās vērtības un ar tām saistītos sabiedrības ieguvumus, kā arī piedāvāto risinājumu ietekmes. Tā kā pilotprojekta galvenais uzdevums bija rast risinājumus, kā līdzsvarot nacionālās intereses vēja parku attīstībai ar vietējām interesēm saglabāt ainavu un sekmēt tūrisma attīstību, īpaša uzmanība tika pievērsta kultūras ekosistēmu pakalpojumu novērtējumam, kas saistīts ar piekrastes teritoriju ainavu īpašībām un rekreācijas potenciālu.

Tematiskā plānojuma pilotprojekta izstrāde bija balstīta gan uz ekspertu darbu, veicot padziļinātu teritorijas izpēti un datu analīzi, gan arī aktīvu dažādu ieinteresēto pušu iesaisti visos pētījuma posmos – identificējot galvenos izaicinājumus, vērtējot piekrastes attīstības resursus (ainavu, rekreācijas iespējas), kā arī izstrādājot telpiskos risinājumus. Pilotprojekta izstrādes process ilustrēts 6. attēlā.



6. attēls.

Dienvidkurzemes tematiskā plānojuma pilotprojekta izstrādes process



Atbilstoši 2. nodaļā attēlotajai shēmai (sk. 3. attēlu), Dienvidkurzemes tematiskā plānojuma pilotprojekts īstenoja integrētas pieejas pirmos trīs lielos soļus – 1) komandas izveide un darbība 2) plānojuma tēmas ietvara noteikšana un esošās situācijas novērtējums; 3) risinājumu izstrāde. Katra lielā soļa ietvaros tika veikti arī secīgi detālāki uzdevumi.

Lai definētu plānojuma tēmas ietvaru un veiktu esošās situācijas analīzi, iesaistoties VARAM ekspertiem, tika veiktas intervijas ar piekrastes pašvaldībām par esošo situāciju un iecerēm tūrisma infrastruktūras attīstībā, īstenots pētījums par Baltijas jūras piekrastes apmeklētību, novērtējot arī apmeklētāju radīto slodzi un piekrastes infrastruktūras stāvokli, kā arī veikta ar pilotprojektu uzdevumu saistīto plānošanas un politikas dokumentu analīze (t.sk. [Jūras plānojums](#), [Piekrastes plānojums](#), [Latvijas Nacionālajā enerģētikas un klimata plāns 2030. gadam](#), pašvaldību un reģionu plānošanas dokumenti), kā arī aplūkoti citi starptautiski pētījumi un zinātniskā literatūra.

Būtisko vides un sociālekonomisko resursu novērtējums tika fokusēts uz piekrastes dabas vērtībām un ar tām saistītiem ekosistēmu pakalpojumiem, t.sk. ainavu un rekreācijas iespējām. Baltijas Vides Foruma eksperti veica piekrastes ainavu un ekosistēmu pakalpojumu biofizikālo novērtējumu, kas ietvēra telpisko datu analīzi, lauka pētījumus (ainavu telpu apsekošana dabā, veicot to fotofiksācijas un ar uztveri saistīto ainavas raksturiezīmju novērtēšanu), ainavu telpu izdalīšanu un vērtēšanu pēc izvēlētiem indikatoriem (sk. sadaļas 4.1. un 4.2.). Ekspertu veiktais darbs tika papildināts ar vietējām zināšanām un viedokļiem, ko nodrošināja ieinteresēto pušu līdzdalība klātienes pasākumos, kā arī izmantojot dažādus tiešsaistes rīkus un aptaujas (sk. sadaļas 4.4. un 4.5).

legūtie rezultāti tika apkopoti tiešsaistes [Karšu pārlūkā](#), kas tālāk tika izmantots, iesaistot ieinteresētās puses vēja enerģijas ieguves scenāriju izstrādē, kā arī šo scenāriju ietekmju izvērtēšanā (sk. sadaļu 4.3.) un optimālo risinājumu izstrādē. Tiešsaistes karšu pārlūks tika izvēlēts kā piemērotākais rīks, lai dalītos ar pilotprojektā sagatavoto apjomīgo kartogrāfisko materiālu un novērtējuma rezultātiem, atvieglotu ieinteresēto pušu līdzdalību risinājumu izstrādē, kā arī sekmētu iegūto rezultātu tālāko izmantošanu piekrastes teritoriju attīstības plānošanā.

### 3.2.2. Tematiskā plānojuma sasaiste ar Jūras plānojumu

TEMATISKAIS PLĀNOJUMS IR SAISTĪTS AR JŪRAS PLĀNOJUMU 2030, KUR MINĒTI ŠĀDI NOSACĪJUMI:

- 2019. gada 21. maijā stājās spēkā “Jūras plānojums Latvijas Republikas iekšējiem jūras ūdeņiem, teritoriālajai jūrai un ekskluzīvās ekonomiskās zonas ūdeņiem līdz 2030. gadam” (turpmāk – Jūras plānojums 2030 vai JP), kas paredz vēja enerģijas izmantošanu jūrā, citu starpā nosakot piecas vēja parku izpētes zonas.<sup>1</sup>
- JP nosaka *Vēja parku izpētes zonas* izmantošanas nosacījumus:
  - jaunas licences vēja elektrostaciju (VES) ierīkošanai un ar to saistītajai izpētei tiek izsniegtas tikai šajās zonās;
  - pirms VES būvniecības ir jāveic visas normatīvajā regulējumā noteiktās procedūras, t.sk. ietekmes uz vidi novērtējums.
- Lai samazinātu vēju parku ierīkošanas jūrā konfliktus ar citu nozaru interesēm un esošajiem izmantošanas veidiem, izsniedzot licenci vēja parku izpētes zonā, jāņem vērā:
  - būtiski ir izvērtēt VES ietekmi uz piekrastes ainavu;
  - īpaši negatīva ietekme sagaidāma vietās ar dabisku vai cilvēka darbības mazpārveidotu ainavu, kā arī vietās ar īpašu kultūrvēsturisku nozīmi;
  - no krasta saredzami VES var mazināt šādu teritoriju pievilcību tūrismam, tādēļ ieteicams VES novietot vismaz 8 km attālumā no krasta, bet stāvkrastu posmos (piemēram, Jūrkalnē) optimālais attālums būtu lielāks, jo no augstāka skatupunkta redzamība palielinās, un optimālā attāluma noteikšanai vēlama atsevišķa izpēte.
- JP neparedz nosacījumus tūrisma un rekreācijas attīstībai, jo tūrisma attīstību primāri ietekmē pašvaldības un tūrisma pakalpojumus nodrošinošie uzņēmumi. Tāpēc piekrastes tūrisma attīstība jākoncentrē Piekrastes plānojumā noteiktajās kompleksī attīstāmajās vietās, savukārt to tuvumā plānotai jūras izmantošanai, t.sk. VES izveidei, ir jāvērtē šo darbību potenciālā ietekme uz piekrastes un jahtu tūrismu.
- JP nosaka *Vispārējās izmantošanas teritorijas*: pieļaujami visi jūras telpas izmantošanas veidi (t.sk. zveja, kuģošana, tūrisms un rekreācija, zinātniskā izpēte u.c.), kas nav pretrunā ar normatīvajos aktos noteiktajiem ierobežojumiem un nerada būtisku negatīvu ietekmi uz jūras vidi.

<sup>1</sup> <https://likumi.lv/ta/id/306969-par-juras-planojumu-latvijas-republikas-ieksejiem-juras-udeniem-teritorialajai-ju-rai-un-ekskluzivas-ekonomiskas-zonas>



# 4.

Izmantotās  
metodes tematiskā  
plānojuma izstrādē

Plašāk par metožu pielietojumu, balstoties uz Land-Sea-Act projekta Dienvidkurzemes gadījuma izpētes pieredzi, var iepazīties Land-Sea-Act karšu pārlūkā.

## 4.1. Ainavu kartēšana un tās īpašību vērtēšana

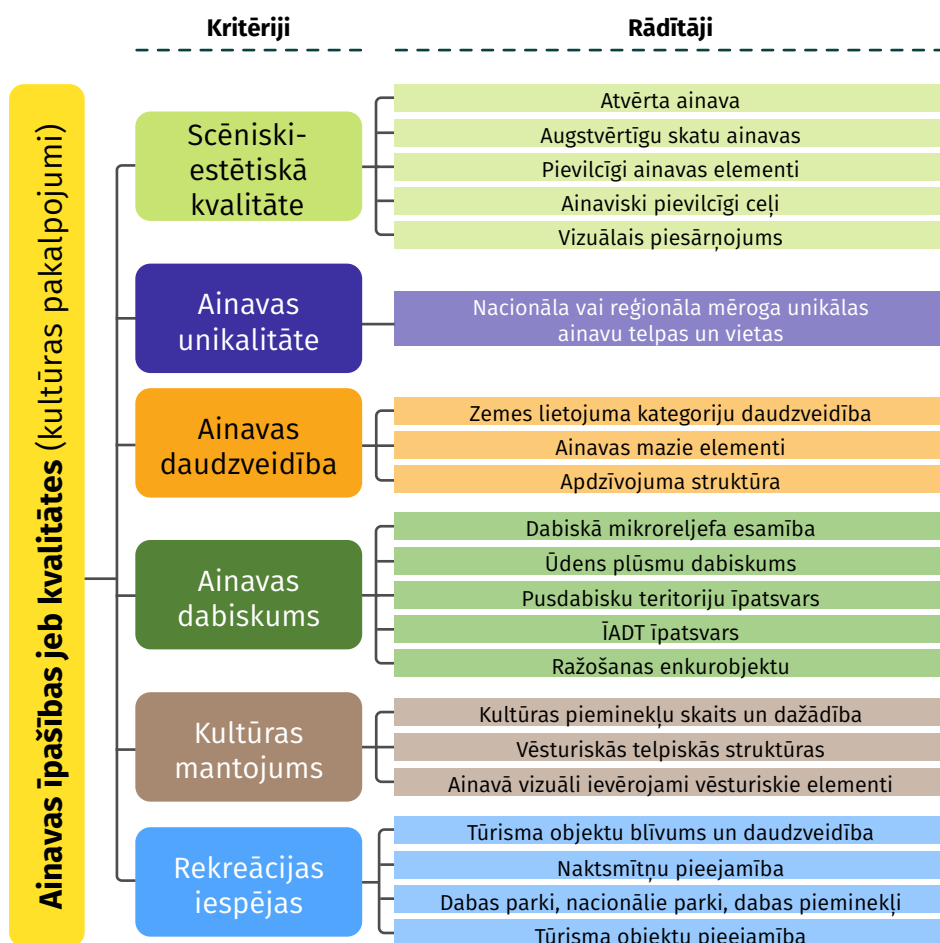
Ņemot vērā to, ka viens no tematiskā plānojuma galvenajiem fokusiem bija ainavas – to ilgtspējīga integrēšana tūrisma piedāvājumā un vēja parku jūrā optimālo attīstības risinājumu izstrāde, pēc iespējas mazinot ietekmi uz piekrastes vērtīgajām ainavām – viens no būtiskiem tematiskā plānojuma izstrādes soļiem bija ainavu kartēšana un to īpašību vērtēšana.

Pastāv dažādas ainavu kartēšanas un to īpašību jeb kvalitāšu vērtēšanas pieejas. Land-Sea-Act projektā Dienvidkurzemes pilotteritorijā tika izmantota Lielbritānijā izstrādātā “Ainavas rakstura novērtējuma” ([Landscape character assessment](#)) pieeja, kas ietver divus galvenos etapus:

- ainavu raksturošana: kartogrāfiskā materiāla izpēte un lauka pētījumi, kā rezultātā tiek apzināti galvenie ainavu veidojošie faktori (zemes segums/lietojuma veids, reljefs u.c.) un izdalīti pētījuma teritorijā raksturīgie ainavu tipi, kā arī ainavu telpas – ainaviski relatīvi viendabīgas vienības, kuru nosaukumā iekļauti vietvārdi, tādējādi atspoguļojot vietas identitāti. Apsekojot ainavu telpas dabā, tiek veiktas to fotofiksācijas un ar uztveri saistīto ainavas raksturiezīmju (piemēram, estētiskās iezīmes) novērtējums. Sauszemes ainavu telpu izdalīšanai un raksturošanai tika izmantots mērogs 1:50 000;
- ainavu vērtēšana: vērtēšanas pieejas izstrāde – pētījuma teritorijai atbilstošu ainavu īpašību raksturojošu kritēriju un rādītāju izvēle; ainavu telpu vērtēšana pēc izvēlētajiem kritērijiem un rādītājiem (sk. 7. attēlu). Dienvidkurzemes piekrastes ainavu vērtēšanai tika pielāgoti Interreg projektā “ENGRAVE” izstrādātie kritēriji un indikatori [Zemgales Reģionālajam ainavu un zaļās infrastruktūras plānam](#) (sk. 5. pielikumu):

### 7. attēls.

Ainavas īpašību vērtēšanai izmantotie kritēriji un rādītāji

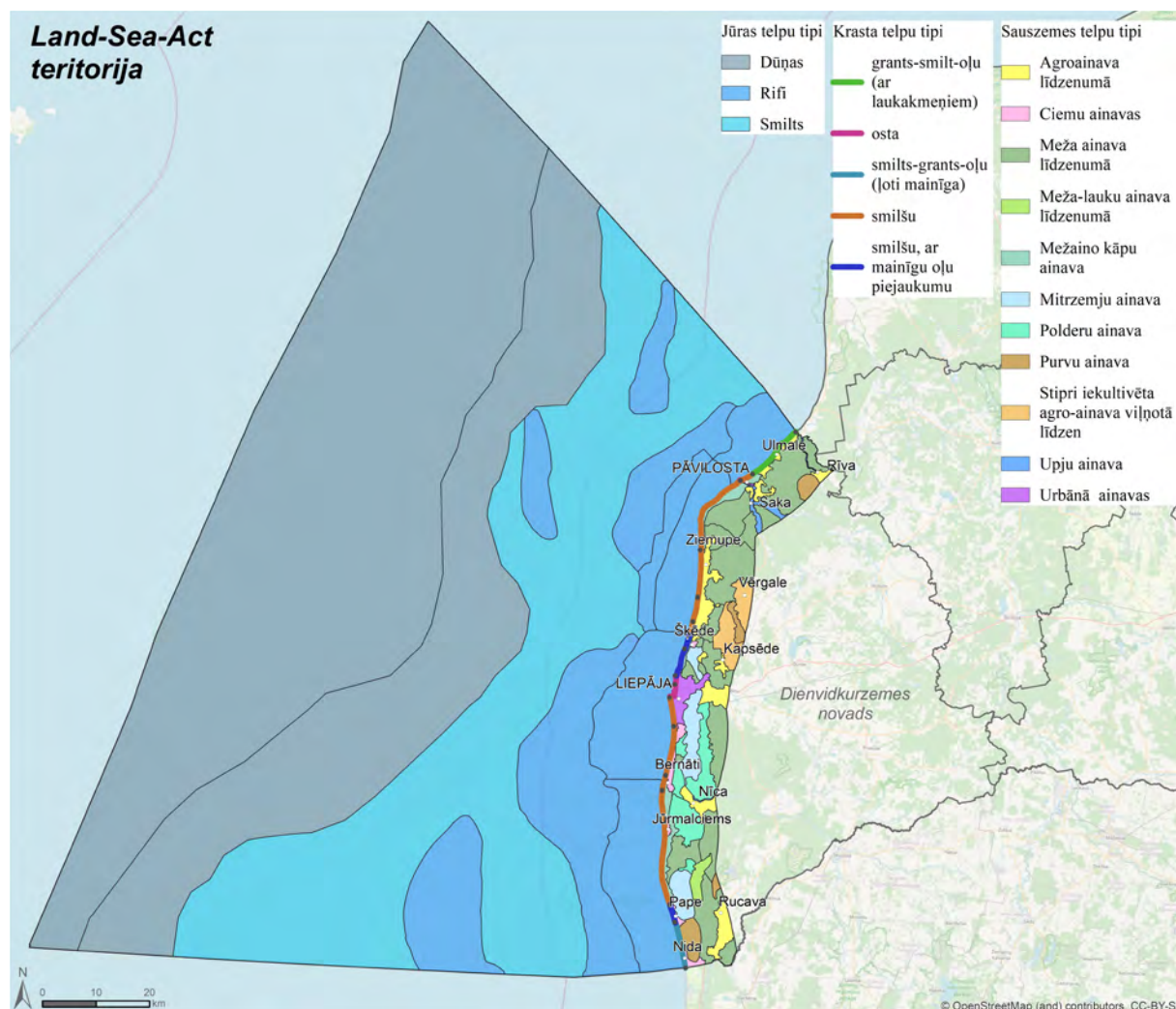




Ainavu raksturošana un vērtēšana tika veikta Dienvidkurzemes piekrastes iekšzemes daļā (10 km plata josla no krasta), kurā tika izdalītas **55 ainavu telpas**. Tās tika identificētas, balstoties uz dominējošām zemes lietojuma un reljefa iezīmēm. Ainavu telpas atsevišķi tika vērtētas arī pludmales zonā, izdalot **17 pludmales ainavu telpas** atkarībā no krasta līnijas rakstura un nogulumiem, kā arī atsevišķi nodalot stipri pārveidotos ostu posmus. Jūras teritorijai tika izdalītas **13 jūras ainavu telpas** (sk. 8. attēlu). Katrai ainavu telpai eksperti noteica izvēlēto rādītāju vērtības skalā no 1 līdz 5, balstoties uz zemes seguma vai lietojuma veida telpisko datu analīzi, dažādu objektu (piemēram kultūras pieminekļu, naktsmītņu u.c.) skaitu vai arī izmantojot uz lauka pētīja datiem balstīto ekspertu vērtējumu. Pēc tam katras ainavu telpas rādītāju vērtības tika summētas kritēriju līmenī (normalizējot skalā 0-1). Kartes ar ainavu īpašību novērtējumu katrā ainavu telpā ir iekļautas [Land-Sea-Act projekta karšu pārlūkā](#).

### 8. attēls.

#### Ainavu telpu sadalījums Dienvidkurzemes pilotteritorijā



Balstoties uz izstrādāto ainavu novērtējumu, tika izstrādāti arī ainavu īpašībās balstīti risinājumi ilgtspējīgai tūrisma attīstībai Dienvidkurzemes piekrastē. Ar tūrisma attīstības risinājumiem un izmantotajām metodēm tuvāk iespējams iepazīties [Land-Sea-Act projekta karšu pārlūkā](#).

#### VEICOT AINAVU KARTĒŠANU, JĀŅEM VĒRĀ ŠĀDI PRIEKŠNOSACĪJUMI:

- jāizvēlas piemērotākā ainavu kartēšanas metode (piemēram, Dienvidkurzemes pilotteritorijā izmantotā "Ainavas rakstura novērtējuma pieeja" vai cita);
- jāapzina pieejamais kartogrāfiskais materiāls, kas var palīdzēt identificēt ainavu telpas, piemēram, dažādas topogrāfiskās un citas kartes, telpisko datu slāņi. Mūsdienās vairums kartogrāfisko materiālu ir pieejami digitālajā vidē, daudzi no tiem – arī bez maksas;

- jāieplāno laiks lauka darbiem – pēc kartogrāfiskā materiāla izpētes un aptuvenu ainavu tipu un telpu identificēšanas jāveic apsekojumi dabā robežu precizēšanai;
- ainavu kartēšana ir ļoti vērtīga metode dažādu plānošanas izaicinājumu risināšanā (piemēram, tūrisma attīstība, vēja parku izbūve u.c.), tomēr tajā ir būtiskas ekspertu zināšanas. Ja kolektīvā nav speciālistu ar zināšanām par ainavu jautājumiem, vēlams apsvērt ārējā eksperta iesaisti.

## 4.2. Ekosistēmu pakalpojumu pieeja

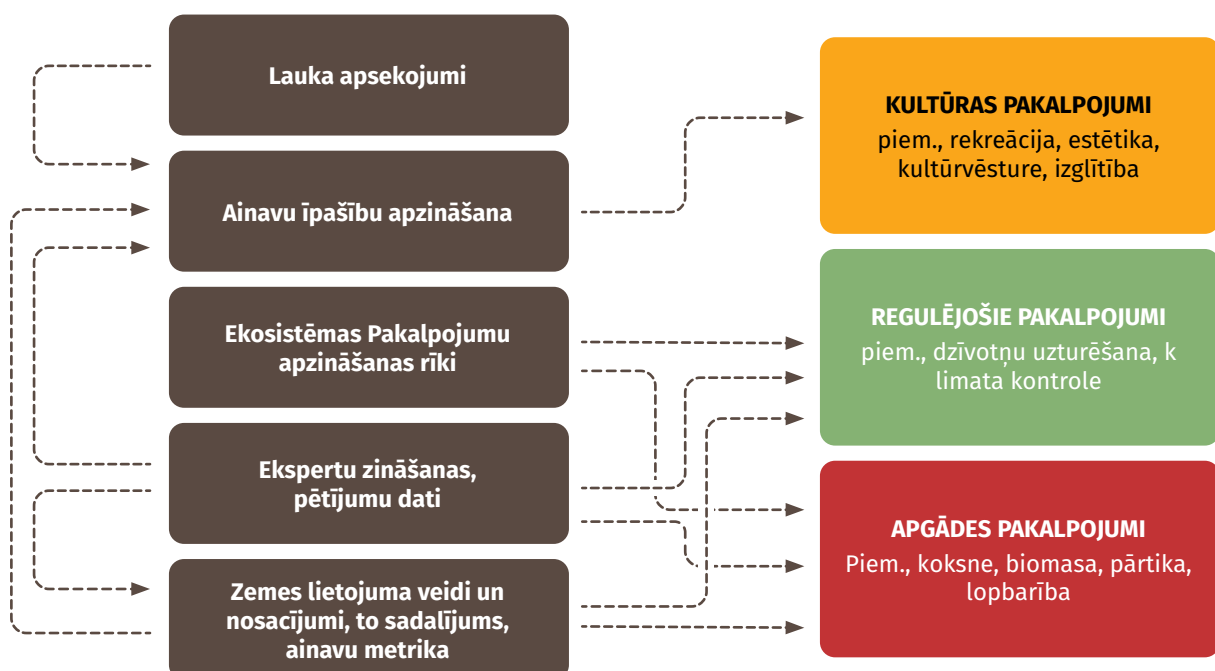
Ekosistēmu pakalpojumu koncepts skaidro to, kā ekosistēmas struktūra (dažādi zemes segumu veidi, biotopi u.t.t.) un tās funkcijas ir saistītas ar sabiedrības ieguvumiem un labbūtību. Visbiežāk ekosistēmu pakalpojumu iedala trīs lielās grupās: apgādes pakalpojumi (ekosistēmas sniegtie produkti, piemēram, pārtika, izejvielas ražošanai, enerģija), regulējošie pakalpojumi (ieguvumi no ekosistēmā notiekošajiem procesiem, piemēram, koku spēja attīrīt gaisu, gliemeņu spēja attīrīt ūdeni) un kultūras pakalpojumi (dažādi nemateriālie ieguvumi no ekosistēmas, piemēram, ainavas baudīšana, iespēja atpūsties, esot dabā).

Ekosistēmu pakalpojumu novērtējumu bieži izmanto kā atbalsta rīku lēmumu pieņemšanā, jo tas ļauj visaptveroši aplūkot mijiedarbības starp dabu un cilvēkiem, kā arī izvērtēt konfliktus un rast risinājumus, kā sabalansēt vides un sociālekonomiskos mērķus. Šī pieeja ir arī ļoti noderīga, meklējot risinājumus līdzsvarotai piekrastes teritoriju pārvaldībai, un tādēļ tā tika izvēlēta kā pamats Dienvidkurzemes tematiskā plānojuma pilotprojektā.

Ekosistēmu pakalpojumu vērtēšanā izmanto dažādas pieejas, kas ietver gan biofizikālās, gan socioloģiskās, gan ekonomiskās (monetārās) metodes. Dienvidkurzemes pilotteritorijā tika veikta ekosistēmu pakalpojumu biofizikālā kartēšana un novērtēšana, izmantojot kombinētu dažādu metožu pieeju – ekosistēmu pakalpojumu potenciāls katrā ainavu telpā tika noteikts, balstoties uz kvantitatīvu informāciju, ko sniedz kartogrāfiskais materiāls (topogrāfiskās kartes, ortofoto un zemes seguma kartes u.c. telpiskie dati), kā arī, izmantojot lauka apsekojuma rezultātus un ekspertu zināšanas (sk. 9. attēlu).

### 9. attēls.

Iekšzemes ekosistēmu pakalpojumu vērtēšanā izmantotās pieejas un datu avoti



Lauka apsekojuma dati (fotofiksācijas un ar uztveri saistīto ainavas raksturiezīmju novērtējums) galvenokārt kalpoja ainavu īpašību un rekreācijas jeb atpūtas iespēju apzināšanai, kas tika izmantota kultūras pakalpojumu vērtēšanā. Telpiskie dati par zemes lietojuma veidiem un apsaimniekošanas nosacījumiem apvienojumā ar ekspertu zināšanām un līdzšinējo pētījumu rezultātiem tika izmantoti regulējošo un apgādes pakalpojumu aprēķiniem. Papildus tika izmantots arī LIFE Viva Grass projektā izstrādātais rīks vidi regulējošo un ar ražošanu nesaistīto apgādes pakalpojumu aprēķināšanai lauksaimniecības zemēs. Vērtējot ekosistēmu pakalpojumu potenciālu jūrā, pamatā tika izmantoti BONUS BASMATI projekta rezultāti. Ekosistēmu pakalpojumu potenciāls tika izteikts skalā 1-5. Kartes ar ekosistēmu pakalpojumu nodrošinājumu iekšzemes un jūras ainavu telpās ir iekļautas [Land-Sea-Act projekta karšu pārskatā](#) (sk. arī 4.4. nodaļu), kur pievienots arī detalizētāks metodikas apraksts un izmantotie indikatori pakalpojumu novērtēšanai.

VĒRTĒJOT EKOSISTĒMU PAKALPOJUMUS, JĀŅEM VĒRĀ ŠĀDI NOSACĪJUMI:

- jāidentificē svarīgākie ekosistēmu pakalpojumi, kurus nepieciešams novērtēt – ekosistēmu pakalpojumu ir ļoti daudz, un tikai retos gadījumos ir iespējams novērtēt tos visus;
- ekosistēmu pakalpojumu kartēšanas rezultāts ir atkarīgs no pieejamo datu apjoma un kvalitātes – jo labāki dati, jo precīzāki rezultāti. Pirms kartēšanas jāapzina datu pieejamība un kritiski jānovērtē to piemērotība izvēlētajam mērķim;
- speciālistam, kas strādās ar ekosistēmu pakalpojumu vērtēšanu, ir jābūt priekšzināšanām par ekosistēmu pakalpojumu pieeju. Par ekosistēmu pakalpojumiem un to kartēšanu ir pieejami daudzi materiāli, piemēram, tādu plaši pazīstamo zinātnieku Benjamin Burkhard un Joachim Maes grāmata "[Mapping Ecosystem Services](#)". Ja komandā eksperta ar ekosistēmu pakalpojumu zināšanām nav, vēlams apsvērt ārējā eksperta iesaisti.

### 4.3. Scenāriju izstrāde un ietekmes vērtēšana

Scenāriju pieeja tradicionāli tiek izmantota attīstības politiku plānošanā, piemēram, klimata pārmaiņu, valsts ilgtermiņa stratēģiju izstrādē. Scenāriju pieeja dod iespēju sistemātiski izanalizēt iespējamās nākotnes situācijas un to ietekmējošos faktoros. Tāpēc scenāriju veidošana tiek atzīta par noderīgu instrumentu, lai palīdzētu plānotājiem un lēmumu pieņēmējiem izprast potenciālo politikas izvēļu sekas nākotnē. Parasti tiek izstrādātas un izvērtētas vairākas, pat atšķirīgas nākotnes alternatīvas, kā arī veidi, kā sasniegt vēlamu nākotni. Dienvidkurzemes pilotteritorijā scenāriju pieeja tika izmantota, lai izvērtētu alternatīvu vēja parku jūrā izvietojuma risinājumu ietekmi uz ekosistēmu pakalpojumiem un ainavām.

Atkarībā no plānošanas konteksta, var izvēlēties atbilstošāko scenāriju sagatavošanas pieeju – uzticēt to ekspertiem un speciālistiem vai arī veikt to ar sabiedrības un iesaistīto pušu aktīvu līdzdalību. Dienvidkurzemes pilotteritorijā scenāriji tika izstrādāti, kombinējot abas pieejas – līdzdarbojoties gan ekspertiem, gan iesaistīto pušu pārstāvjiem.

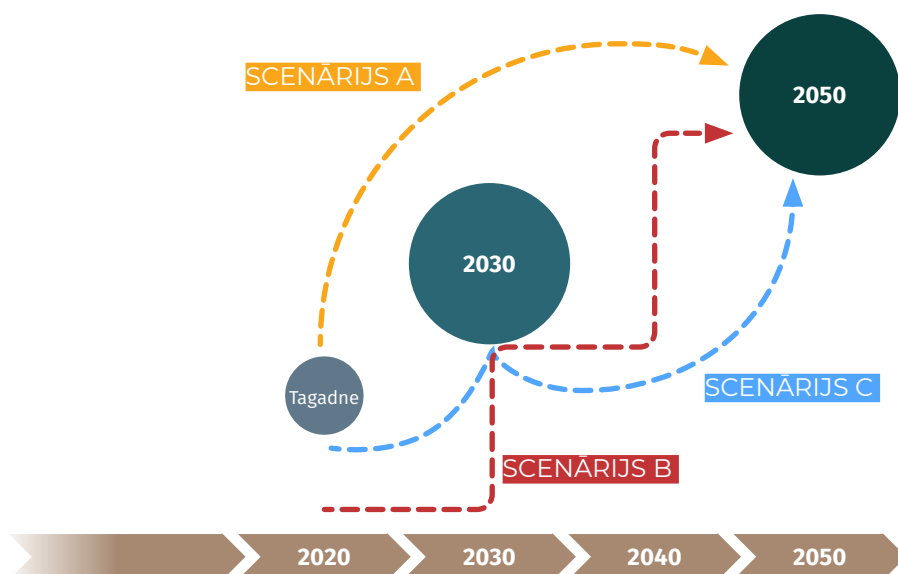
SCENĀRIJUS PĒC TO VEIDA VAR DALĪT DAŽĀDĀS GRUPĀS:

- pēc scenārija izstrādes mērķa (izzinošie jeb izpētes, politiku scenāriji, kas var būt uz noteiktu mērķi orientēti, vērtējošie (ex-ante) vai retrospektīvi (ex-post) scenāriji);
- pēc mēroga (vietējs, reģionāls, valsts, pārrobežu, pasaules);
- biznesa vai valdību, valsts vai pašvaldību institūciju;
- tematiski (vienas nozares (piemēram, transports) vai kompleksa problēmjautājuma (piemēram, klimata pārmaiņas).

Dienvidkurzemes pilotteritorijā scenāriji tika izstrādāti, tiecoties uz noteiktu mērķi, atbilstoši **politikas mērķu izpētes scenāriju metodei** (sk. 10. attēlu), kas dod iespēju izanalizēt iespējamās ceļus, kā sasniegt izvirzītos esošos politikas mērķus jūras un piekrastes attīstībā. Konkrēti, kā sasniegt jūras vēja enerģijas izmantošanas mērķu un ilgtspējīga tūrisma attīstību gadījuma izpētes teritorijā, piedāvājot telpiskos risinājumus sabalansētai attīstībai.

**10.attēls.**

Politikas mērķu izpētes scenāriju pieejas koncepts



Šis scenārija veids tika izvēlēts, jo ir noteikti Latvijas atjaunojamās enerģijas politikas ilgtermiņa mērķi līdz 2030. gadam, kā arī Eiropas Zaļā kursa stratēģijā ir norādīti ambiciozi atjaunīgās enerģijas politikas mērķi līdz 2050. gadam. Taču optimālais risinājums, kā to sasniegt, vēl nav noteikts, tāpēc bija svarīgi izvērtēt dažādas alternatīvas. Turklāt valsts stratēģiskie un telpiskās plānošanas dokumenti ([Jūras plānojums](#) un [Piekrastes plānojums](#)), kā arī vietējās plānošanas dokumenti veicina ilgtspējīga tūrisma attīstību piekrastes teritorijās, taču iespējas šo interešu sabalansēšanai ar jūras vēja enerģijas attīstību nav noteiktas. Mērķa izpētes scenārija metode atbalsta dažādu un pretrunīgu viedokļu tveršanu par to, kā sasniegt mērķus, jo ieinteresētās puses ir iesaistītas nākotnes modelēšanas procesā.

Scenāriju izstrāde Dienvidkurzemes pilotteritorijas izpētes ietvaros tika veikta interaktīvā seminārā (klātienēs pasākumā 25.09.2020.), sadarbojoties ekspertiem un enerģētikas, tūrisma un citu jomu pārstāvjiem. Semināra dalībnieki diskutēja par ierobežojumiem un iespējām vēja parku izbūvei jūrā un meklēja iespējamo vēja parku telpisko izvietojumu 4 darba grupu ietvaros. Visām darba grupām bija uzdevums noteikt 2,9 GW jaudas atkrastes vēja parkiem nepieciešamās teritorijas (500 km<sup>2</sup>) izvietojumu jūrā, kas nodrošinātu atkrastes vēja enerģijas ieguves mērķus 2030. gadam un 2050. gadam.

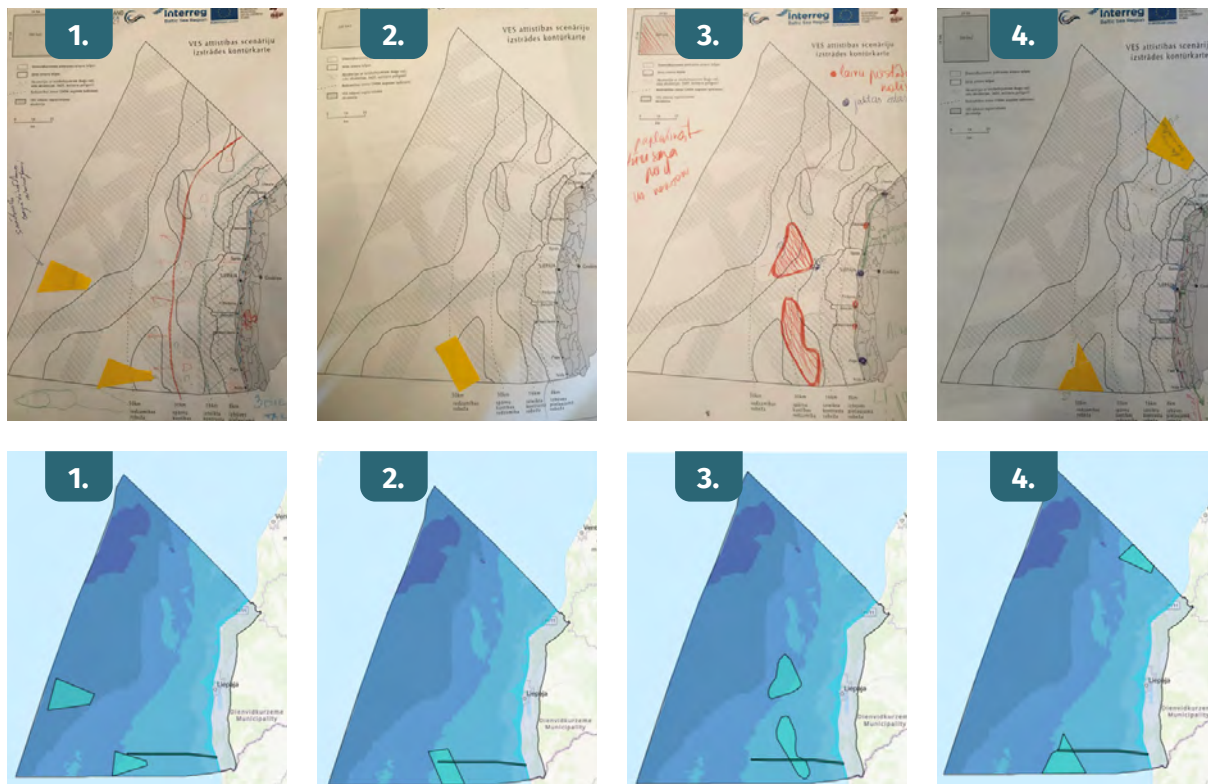
Scenāriju izstrādes ietvaros, izmantojot karšu pārlūkā pieejamo informāciju, semināra dalībniekiem bija jāņem vērā ekosistēmu pakalpojumu un ainavu īpašību vērtējumu rezultātus (ekspertu vērtējumus) un vēja parku redzamību jūrā (attālumu no krasta), lai respektētu vietējo iedzīvotāju un tūrisma intereses un saglabātu ainavu. Vienlaikus jāatzīmē, ka dalībnieku domas par vēja parku ietekmi uz ainavu dalījās, vairāki dalībnieki izteica, ka noteiktās jūras daļās vēja parku esamība tiešā redzamībā nemazinātu ainavas vērtību, tomēr vairums dalībnieku nevēlējās, lai vēja parki būtu labi saskatāmi no krasta.

Interaktīvā seminārā, tika izstrādāti **4 alternatīvi atkrastes vēja parku izvietojuma scenāriji (1, 2, 3, 4)**, kas nodrošinātu, ka, līdzsvarojot ar tūrisma attīstības interesēm, tiek sasniegti atjaunīgās enerģijas ieguves jūrā mērķi 2030. un 2050. gadam.



**11. attēls.**

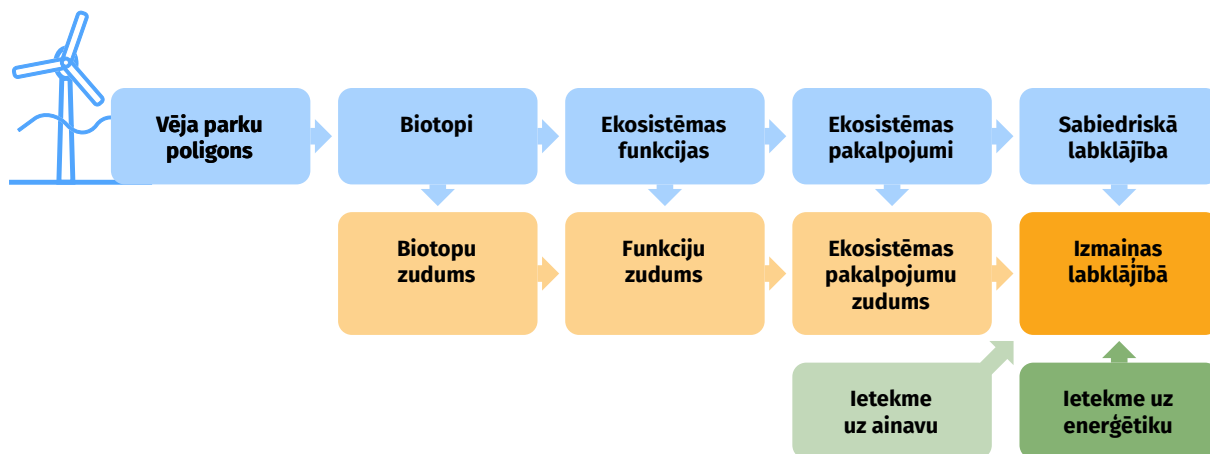
Semināru laikā identificētie 4 telpiskie vēja parku scenāriji (no kreisās uz labo pusi - 1, 2, 3, 4 scenāriji), kas nodrošinātu atjaunīgās enerģijas ieguves jūrā mērķu sasniegšanu uz 2030. un 2050. gadu



Lai nonāktu pie optimāliem risinājumiem, svarīgi ir izanalizēt izstrādātos scenārijus un tas tika veikts Dienvidkurzemes pilotteritorijas izpētes ietvaros, nonākot līdz optimālajiem risinājumiem – piedāvājot vēja parku optimālo risinājumu uz 2030. un 2050. gadu, kā arī risinājumus tūrisma attīstībai (sk. 13. attēlu). Šim nolūkam būtiski ir ņemt vērā vides, sociālos, ekonomikas, kultūras aspektus. Vērtējot scenāriju ietekmi uz ekosistēmas pakalpojumiem, tiek iekļauti visi minētie aspekti, turklāt iespējams veikt ietekmes uz labbūtības novērtēšanu (sk. 12. attēlu).

**12. attēls.**

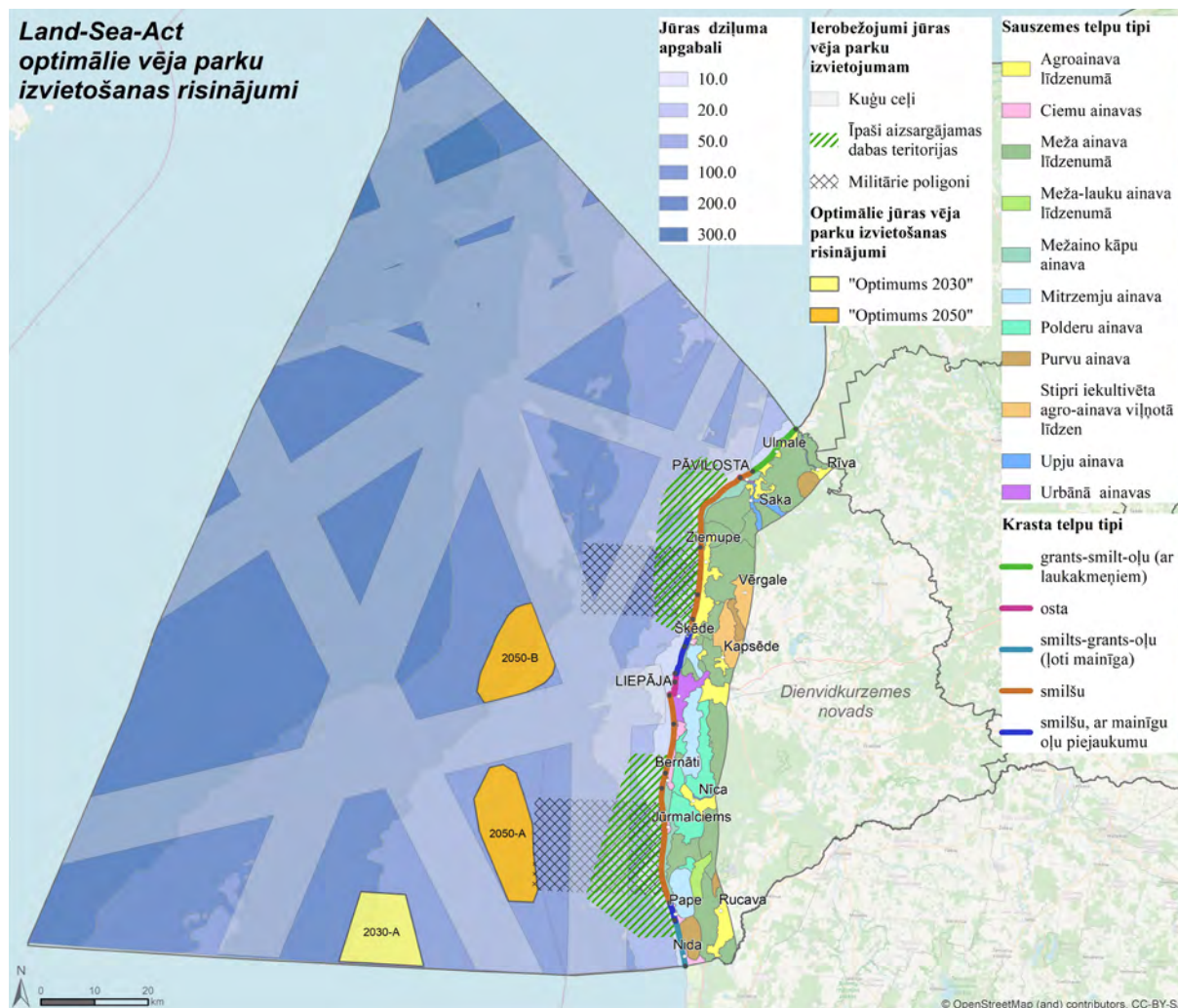
Ietekmes vērtēšanas metodiskā pieeja





13. attēls.

Optimālie risinājumi vēja parku izvietojšanai



IZSTRĀDĀJOT SCENĀRIJUS UN VEICOT TO ANALĪZI, JĀŅEM VĒRĀ ŠĀDI PRIEKŠNOSACĪJUMI:

- precīzi jāidentificē problēmjaucējums (piemēram, vēja parku jūra attīstības ietekme uz ainavu, dabas daudzveidību un ekosistēmu pakalpojumiem), par kuru tiks veidoti scenāriji;
- jāizvēlas piemērotākā scenāriju izstrādes metode un pieeja – kāda veida scenāriji tie būs un vai tos sagatavos eksperti, vai tie tiks veidoti ar ieinteresēto pušu iesaisti. Piekrastes plānošanas gadījumā ieinteresēto pušu iesaiste būtu vēlama vairāku iemeslu dēļ. Pirmkārt, scenāriju veidošanā ir svarīgi apzināt pēc iespējas plašāku viedokļu loku. Otrkārt, plānošanas lēmumi var vistiešākajā veidā ietekmēt sabiedrības labbūtību, tādēļ ir svarīgi ieinteresētos sabiedrības locekļus pilnvērtīgi iesaistīt plānošanas procesā;
- jāidentificē aspekti, kas tiks ņemti vērā scenāriju ietekmes analizē (vides, sociālie, ekonomiskie, kultūras) un nepieciešamie dati ietekmes izvērtējumam. Dienvidkurzemes pilotteritorijas piemērā scenāriju izvērtējumā tika izmantoti ainavu un ekosistēmu pakalpojumu kartēšanas, kā arī sabiedrības aptaujas rezultāti (sk. sadaļas 4.1., 4.2., 4.5.), taču nepieciešamie dati var atšķirties atkarībā no izvirzītā problēmjaucējuma.

## 4.4. Tiešsaistes ĢIS rīki

ĢIS jeb ģeogrāfiskās informācijas sistēma ir tehnoloģisku risinājumu kopums, kas ļauj veidot, uzglabāt, vizualizēt un analizēt telpiskus datus. Dažādus ĢIS rīkus var izmantot gan telpiskās plānošanas problēmu risināšanai, gan telpiskas informācijas pasniegšanai plašākai publikai – tie palīdz uzskatāmi un saprotami vizualizēt arī sarežģītu telpisku informāciju. Atkarībā no plānošanas uzdevuma, ir iespējams lietot dažādus ĢIS rīkus, piemēram, tiešsaistes ĢIS rīkus, kas ļauj salīdzinoši ātri un intuitīvi meklēt informāciju, atrast un vizualizēt rezultātus tīmekļa vidē, izmantojot dažādas ierīces, piemēram, datoru vai viedtālruni. Tiešsaistes ĢIS rīki ir efektīvs veids kā saprotami demonstrēt telpisku informāciju plašākai sabiedrībai vai ekspertiem.

Land-Sea-Act projekta Dienvidkurzemes pilotteritorijā ir izmantoti [ESRI ArcGIS Online](#) tiešsaistes ĢIS rīki, taču līdzīgus risinājumus iespējams veidot arī citās platformās, piemēram [QGIS](#).

Viens no tiešsaistes ĢIS rīkiem, ko var izmantot telpiskas informācijas nodošanai plašākai publikai, ir interaktīvs karšu pārlūks (*Map Explorer*). **Karšu pārlūks** ir tematisku datu apkopojums un to telpiska vizualizācija par noteiktu teritoriju. Karšu pārlūkā var iekļaut dažādus tematiski atlasītus datus, kas raksturo pētāmo teritoriju un problēmjautājumus ar mērķi vērst uzmanību uz dažādu procesu **savstarpējo mijiedarbību**, meklējot optimālākos risinājumus konkrētām problēmsituācijām.

Land-Sea-Act projekta Dienvidkurzemes pilotteritorijai tika izveidots [karšu pārlūks](#) ar mērķi vienotus, viegli pārskatāmā un interaktīvā veidā apkopot galveno tematiskā plānojuma informāciju – gan datus, kas pamato risinājumu izstrādi, gan izstrādātos risinājumus tūrisma attīstībai un vēja parku jūrā izvietojšanai Dienvidkurzemes piekrastē, gan plašāku informāciju par izmantotajām metodēm (sk. 14. attēlu). Karšu pārlūks tika izmantots gan ieinteresēto pušu semināros un citos pasākumos, lai uzskatāmāk demonstrētu problēmsituācijas kontekstu, gan arī iesaistes veidošanai – ļaujot cilvēkiem interaktīvi darboties ar datiem, telpisko informāciju izpratnes par problēmsituāciju padziļināšanai. Vēlāk tas var kalpot kā atbalsta rīks teritorijas plānotājiem un citiem speciālistiem, arī kā iedvesmas avots citiem plānošanas gadījumiem.

### 14. attēls.

Ekrānšāviņš no Land-Sea-Act projektā izstrādātā karšu pārlūka.

Attēlā redzama viena no karšu pārlūka sadaļām, kur vizualizēti optimālie risinājumu vēja parku jūrā izvietojšanai 2030. gadā. Izmantojot interaktīvos pogas, lietotājs var mainīt redzamos telpiskos slāņus un veikt citas darbības

Kā vienu no būtiskākajām tiešsaistes ĢIS rīku priekšrocībām var atzīmēt to, ka ļoti dažādu informācija par konkrētu teritoriju ir iespējams apkopot vienuviet, turklāt, pateicoties tiešsaistes risinājumiem, **informācija ir viegli pieejama un uzskatāma**. Tiešsaistes ĢIS rīku lietošanai turklāt nav nepieciešamas padziļinātas zināšanas – parasti to izkārtojums ir intuitīvs un lietotājam draudzīgs. Tāpēc ĢIS

rīkus būtu vēlams vairāk izmantot teritorijas plānošanas procesā, ideju un viedokļu apmaiņā iesaistīt arī sabiedrību, rodot iespējas iegūt un uzkrāt datus par sabiedrības locekļu redzējumu un ierosinājumiem konkrētām teritorijas vietām.

Tiešsaistes ĢIS rīku pielietošana var būt arī vērtīgs **atbalsts dažādu lēmumu pieņemšanā** teritorijas plānošanas un apsaimniekošanas jautājumos, jo sniedz plašas datu analīzes iespējas par teritoriju. Tāpat tiešsaistes ĢIS risinājumi ļauj datus arvien **atjaunot un pilnveidot, uzturēt tos aktuālus**. Telpiskā informācija ļauj uzskatāmi analizēt datus un ieraudzīt kopsakarības – kas, kur un kāpēc notiek konkrētā teritorijā. Šeit gan jāuzsver, ka nozīmīga loma ir datiem, to kvalitātei, kā arī datu analīzes prasmēm.

Land-Sea-Act projekta pasākumu dalībnieki, kas strādājuši ar Dienvidkurzemes pilotteritorijas karšu pārlūku, ir atzinuši, ka karšu pārlūks ir interaktīvs un praktiski pielietojams rīks, kas bieži vien ļauj ar tematiskā plānojuma risinājumiem strādāt daudz ērtāk nekā tradicionālās papīra kartes.

#### IZMANTOJOT TIEŠSAISTES ĢIS RĪKUS PLĀNOŠANAS DOKUMENTU IZSTRĀDĒ, JĀŅEM VĒRĀ VAIRĀKI PRIEKŠNOSACĪJUMI:

- pirms ĢIS rīku pielietošanas ir būtiski saprast, kādam nolūkam rīks tiks lietots un ņemt vērā mērķauditoriju, kas izstrādāto produktu lietos, lai attiecīgi varētu atlasīt un atainot datus lietotājiem saprotamā un tiešām noderīgā veidā;
- lai gan tiešsaistes ĢIS rīki sniedz iespējas pievienot visdažādākās papildus opcijas, piemēram, papildus analīzes rīkus, papildus informācijas pogas u.tml., tomēr tie lietotājam tas var radīt apjukumu un traucēt uztvert pamatdomu. Rūpīgi jāizsver, kas ir tiešsaistes ĢIS rīka galvenā funkcija un jāpievieno tikai tās opcijas, kas ir būtiskas rīka funkciju īstenošanai;
- lai gan ĢIS risinājumi un telpiskā informācija ļauj uzskatāmi analizēt datus un ieraudzīt kopsakarības, tomēr noteicošā loma ir datiem un prasmēm ar tiem darboties – tos analizēt un pielietot. Būtiski saprast, kādi dati konkrētā situācijā nepieciešami, ko nepieciešams atainot un analizēt, kādi dati ir pieejami, kāda ir to kvalitāte, kas iztrūkst, cik detalizēti vai vispārināti ir dati, to ticamība, kā tie ir iegūti un tml., lai balstoties uz to visu, gūtu sapratni un spētu ieraudzīt sakarības un izdarīt pamatotus secinājumus;
- būtiskas ir dažādas prasmes un iemaņas kopumā – gan tehnoloģiskās zināšanas un iemaņas, gan analītiskās prasmes u.c. Jo labākas rīka izstrādātāja prasmes, jo saprotamāks un vieglāk lietojams galarezultāts. Tomēr daudzas mūsdienās pieejamās platformas, kas piedāvā iespēju strādāt ar tiešsaistes ĢIS rīkiem, tajā skaitā veidot karšu pārlūkus, ir veidotas intuitīvi un lietotājam saprotami – pietiek ar ĢIS pamatzināšanām un kārtīgu platformas izpēti, lai nepieciešamās prasmes apgūtu.

## 4.5. Sabiedrības viedokļa noskaidrošana

Teju jebkurš plānošanas dokuments, tajā skaitā tematiskie plānojumi, var ietekmēt sabiedrības interesi un viņu labbūtību jeb dzīves kvalitāti. Šī iemesla dēļ plānošanā aizvien lielāku lomu spēlē sociālās metodes sabiedrības viedokļa apzināšanai. Tradicionāli plānošanas dokumentu izstrādes procesā sabiedrības viedoklis tiek apzināts sabiedriskajās apspriešanās. Pēdējo gadu laikā aizvien lielāku popularitāti iemanto arī interaktīvi semināri, koprades darbnīcas u.tml. risinājumi, par to sīkāk aprakstīts 4.5.2. sadaļā. Šāda veida metodes ir efektīvs rīks komunikācijas un atgriezeniskās saites ar sabiedrību nodrošināšanā, tomēr tām ir arī trūkumi. Sabiedriskajās apspriešanās, semināros, darbnīcās parasti iesaistās tikai aktīvākie sabiedrības locekļi, un vērā ņemamas sabiedrības daļas viedoklis paliek neapzināts. Lai apzinātu sabiedrības viedokļus pēc iespējas plašā spektrā, noder cita sociālā metode – sabiedrības aptauja.

### 4.5.1. Sabiedrības aptauja

Aptaujas, salīdzinot ar sabiedriskajām apspriešanām un līdzīgām aktivitātēm, prasa mazāku iedzīvotāju laika atdevi, tādēļ tajās bieži iesaistās arī iedzīvotāji, kas cita veida aktivitātēs nepiedalītos. Turklāt aptaujas ļauj relatīvi īsā laika posmā apzināt plašas sabiedrības viedokli. Anketēšanu iespē-

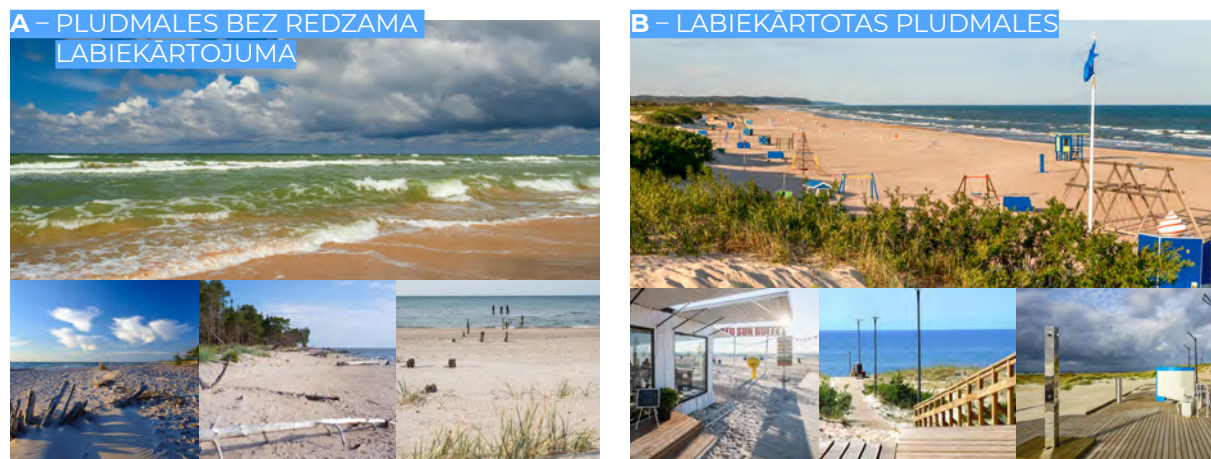


jams veikt gan interneta vidē, gan klātienē vai kombinējot abas metodes, lai sasniegtu pēc iespējas plašāku mērķauditoriju.

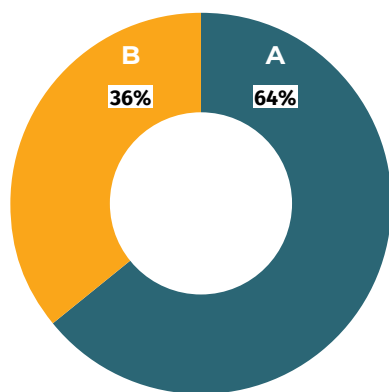
Dienvidkurzemes pilotteritorijā tika veikta valsts mēroga aptauja ar mērķi apzināt Latvijas iedzīvotāju labbūtības saiknes ar Dienvidkurzemes piekrasti, kā arī iegūt informāciju par to, kas cilvēkiem ir svarīgs, izvēloties piekrastes vietu atpūtai (sk. 15.attēls). Šīs metodes izmantošana ļāva scenāriju ietekmes vērtēšanā (sk. 4.3. sadaļu) iekļaut to ietekmi uz iedzīvotāju labbūti, kā arī ņemt vērā sabiedrības viedokli tūrisma risinājumu izstrādē.

### 15. attēls.

Piemērs sabiedrības aptauju izmantošanai telpiskās attīstības risinājumu izstrādē



KURĀ NO ŠĪM BILŽU KOLAŽĀM  
LABĀK ATBILST JŪSU PRIEKŠSTATAM  
PAR PATĪKAMU VIDI ATPŪTAI?



Piekrastes plānošanas telpisko risinājumu izstrādei ir nepieciešams zināt, kādām pludmalēm Latvijas iedzīvotāji dod priekšroku

Tiek izstrādāta un veikta aptauja, kurā piedalās valsts mērogā reprezentatīva respondentu grupa (n=1000)

Iegūstam statistiski pamatotus secinājumus par Latvijas iedzīvotāju viedokli

VEIDOJOT SABIEDRĪBAS APTAUJAS, JĀŅEM VĒRĀ PRIEKŠNOSACĪJUMI:

- jautājumi ir jāformulē pēc iespējas vienkāršāk, jāizvairās no specifiskas profesionālās leksikas. Jautājumu saprotamību dažādām sabiedrības grupām vēlams pārbaudīt pirms anketēšanas sākuma, izmantojot testa respondentus – sagatavoto anketu dod aizpildīt dažādu vecumu, izglītības līmeņa, profesiju cilvēkiem;
- jāizvairās no apjomīgu anketu veidošanas. Vēlams, lai anketas aizpildīšana aizņemtu ne vairāk kā 10 minūtes. Pieaugot anketas apjomam, mazinās atbilžu kvalitāte. Tādēļ ir svarīgi definēt svarīgākos jautājumus, uz kuriem nepieciešamas atbildes un izvairīties no anketas pārblīvības ar mazsvarīgiem jautājumiem;
- jāņem vērā aptaujas dalībnieku kopas reprezentivitāte. Reprezentatīva aptaujas dalībnieku grupa nozīmē to, ka tā ir tāda, no kuras iespējams izdarīt statistiski pamatotus secinājumus par lielāku

interesējošu sabiedrības grupu (visiem Latvijas vai visiem novada iedzīvotājiem u.tml.). Piemēram, 15. attēlā redzams jautājums no aptaujas, kurā piedalījās valsts līmenī reprezentatīva dalībnieku kopa (n=1000). Tātad pēc aptaujas rezultātiem var izdarīt secinājumus par Latvijas iedzīvotāju viedokli kopumā. Aptaujās reprezentativitāte tiek nodrošināta, atlasot aptaujas dalībniekus pēc noteiktiem kritērijiem – dzimuma, vecuma, dzīvesvietas un izglītības līmeņa u.c. Ja ir nepieciešams izdarīt secinājumus par plašu sabiedrības grupu (piemēram, visiem valsts iedzīvotājiem), nodrošināt reprezentativitāti pašu spēkiem ir sarežģīti. Šādos gadījumos aptauju veikšanai parasti tiek piesaistītas profesionālas socioloģijas kompānijas. Ja aptaujas mērķauditorija nav tik plaša, anketēšanu iespējams veikt pašu spēkiem.

#### 4.5.2. Interaktīvie semināri ar iesaistītajām pusēm

Interaktīvi semināri ir viena no sociālām metodēm, kā nodrošināt līdzdalības principa ieviešanu plānošanā, dodot iespēju aktīvi līdzdarboties visām ieinteresētajām personām jau no procesa sākuma. Land-Sea-Act projektā trim klātienē notikušiem interaktīviem semināriem bija būtisks pienesums konkrētos Dienvidkurzemes tematiskā plānojuma sagatavošanas etapos.

- 1. Plānojuma tēmas ietvara definēšana** notika pirmajā seminārā Liepājā, 2019. gada 9. oktobrī, piedaloties 36 dalībniekiem. Sanāksmes laikā tika apzināti un raksturoti būtiskākie izaicinājumi Dienvidkurzemes piekrastē saistībā ar jūras izmantošanu un piekrastes tūrisma attīstību (sk. 16. attēlu).

##### 16.attēls.

Būtisko izaicinājumu noteikšana



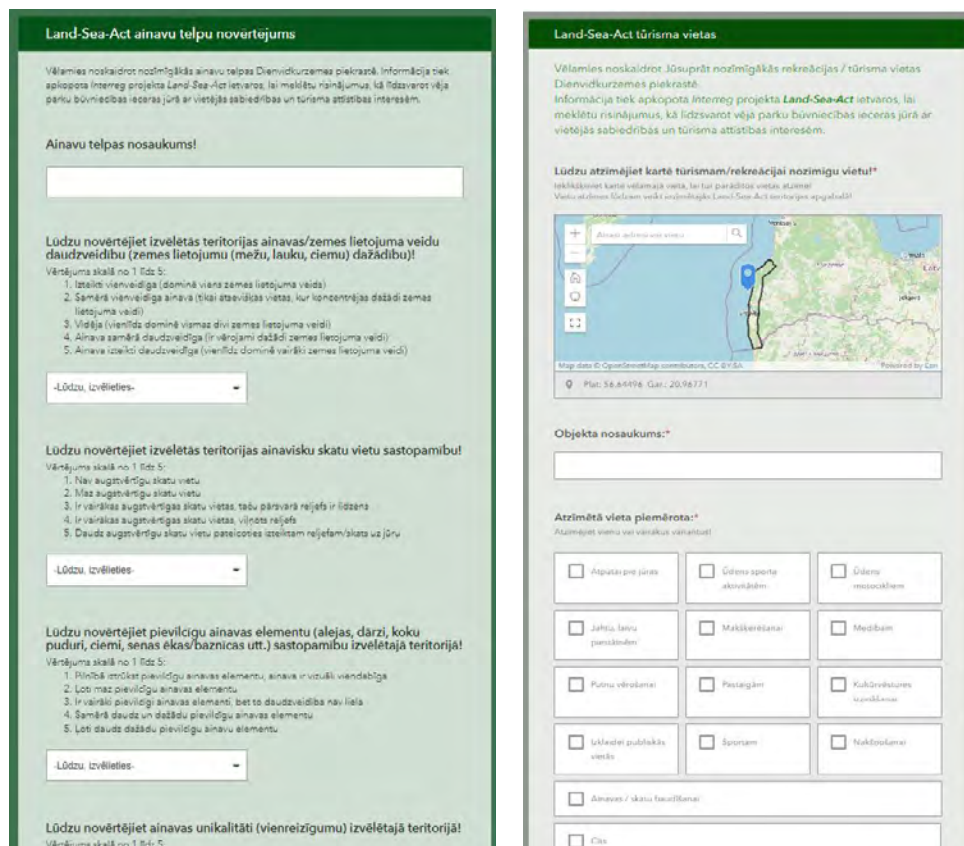
Pirmajā seminārā dalībnieki tika iesaistīti **ainavu telpu novērtēšanā**, izmantojot izstrādātos ainavas īpašību kritērijus. Šo uzdevumu dalībnieki veica nelielās grupās, aizpildot tiešsaistes formas ArcGIS platformā un sniedzot savu vērtējumu. Pildot šo uzdevumu, dalībnieki arī iepazinās ar izdalītajām ainavu telpām un to tipoloģiju.

Trešais uzdevums bija veikt **līdzdalības ĢIS uzdevumu**, tiešsaistes platformā atzīmējot punktu un aizpildot anketu par tūrismam un rekreācijai nozīmīgām vietām Dienvidkurzemes piekrastē (sk. 17. attēlu).



**17. attēls.**

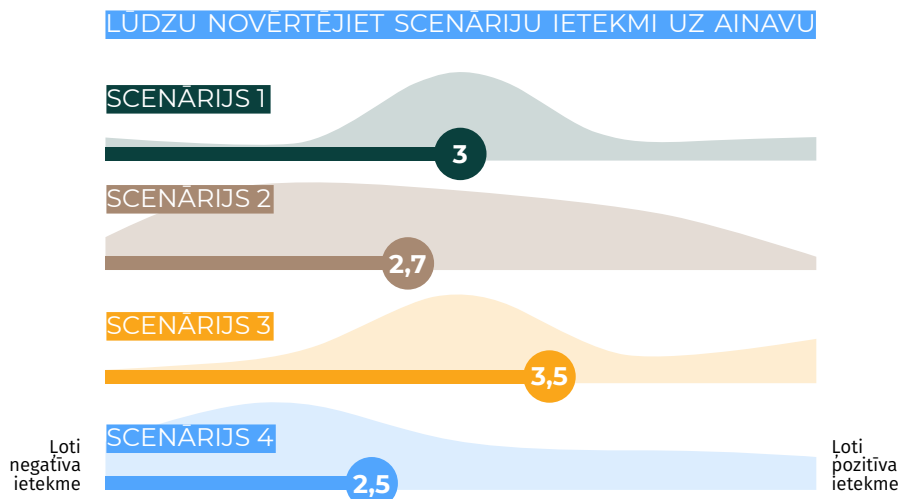
Ainavas telpu novērtējuma anketa (pa kreisi) un rekreācijas un tūrisma vietu apzināšanas anketa (pa labi)



**2. Scenāriju izstrāde** notika otrajā seminārā Liepājā, 2020. gada 25. septembrī, piedaloties 40 dalībniekiem. Dalībnieki darba grupās sagatavoja 4 scenārijus, kas nodrošinātu sabalansētu attīstību piekrastē. Šajā sanāksmē dalībnieki arī novērtēja izstrādāto **scenāriju ietekmi** uz vidi, dabu, ainavu, nodarbinātību un tūristu skaita pieaugumu. Vērtējums tika sniegts skalā 0 (ļoti negatīva ietekme) līdz 5 (ļoti pozitīva ietekmes), izmantojot menti.com platformu (sk. 18. attēlu).

**18.attēls.**

Scenāriju ietekmes uz ainavas vērtēšana, izmantojot menti.com



**3. Risinājumi** sabalansētai vēja parku un piekrastes tūrisma attīstībai, kā arī dabas un ainavas saglabāšanai tika apspriesti trešajā seminārā Liepājā 2021. gada 24. septembrī, piedaloties 20 dalībniekiem. Šajā semināra dalībnieki tika iepazīstināti ar optimāliem scenārijiem vēja parku izvietojumam, kā arī risinājumiem un ieteikumiem tūrisma attīstībai Dienvidkurzemes piekrastē.



Interaktīvi semināri var tikt organizēti arī tiešsaistē, izmantojot populārās video saziņas platformas (Zoom, Microsoft Teams, Cisco Webex). Šī iespēja ir īpaši aktuāla COVID-19 pandēmijas laikā, kad ir ierobežojumi pulcēties klātienē. Tomēr jāņem vērā, ka tiešsaistes semināros uzmanības noturēšana ir īpaši izaicinoša un tiešsaistes semināru veiksmīgai norisei tie ir jāorganizē, ņemot vērā tiešsaistes pasākumu specifiku, izmantojot digitālos rīkus (piemēram, menti.com, sli.do, miro.com u.c.) un paredzot situācijai atbilstošus pārtraukumus semināra laikā.



5.

Plānošanā  
iesaistāmās puses  
un mērķa grupas

## 5.1. Iesaistāmo pušu līdzdalības nodrošināšana

Plānošana nav vienreizējs pasākums vai nostiprināta norma. Tas ir nepārtraukts, ciklisks process, kurā tiek meklētas alternatīvas un kompromisi starp daudzām, pat savstarpēji pretrunīgām idejām, starp valsts, reģiona, pašvaldības un sabiedrības dažādo grupu interesēm, šodienas un nākotnes vajadzībām un iespējām. Normatīvie akti nosaka prasības nodrošināt sabiedrības līdzdalību attīstības plānošanas procesā, kas visbiežāk noris konsultāciju un publiskās apspriešanas veidā. Taču sekmīgai īstenošanai ir nepieciešama ciešāka un intensīvāka līdzdalība – visu pušu un nozaru **sadarbība un kopdarbs**.

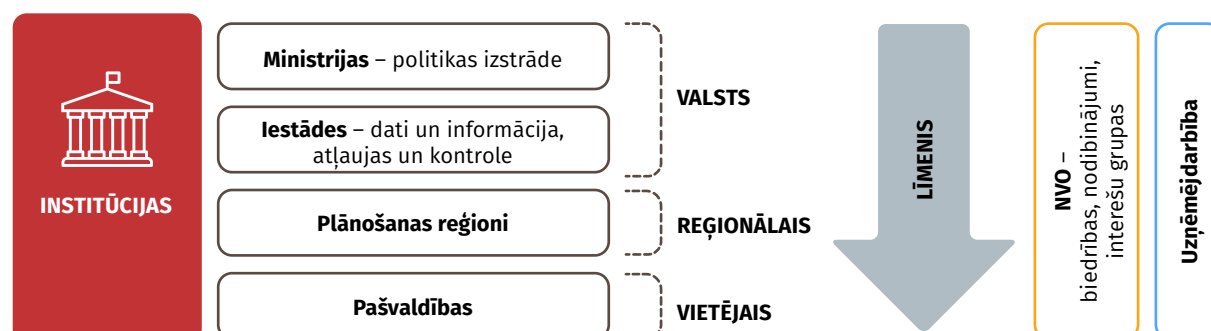
Sadarbības pamatu **veido saprotama sarunu un lēmumu pieņemšanas gaita**, kurā piedalās **visas iesaistītās puses**: dažāda administratīvā un pārvaldības līmeņa institūcijas, pašvaldības, privātpersonas, investori, nevalstiskās organizācijas, dažādu nozaru eksperti un citi tēmā ieinteresētie dalībnieki. Kas ir būtiski – katrā plānošanas gadījumā **iesaistīto pušu sadarbību izveidot jau ar plānošanas procesa uzsākšanu**, nevis tikai konsultēties ar iesaistītajām pusēm procesa noslēgumā.

Aktīvas sadarbības un partnerības nozīme ir uzsvērtā arī Eiropas iniciatīvā [Jaunais Eiropas Bauhaus](#), kā arī [Eiropas Daudzlīmeņu pārvaldības hartā](#). Hartā akcentēts, ka neviens pārvaldības līmenis nevar viens pats atrisināt problēmas, ar kurām saskaramies mūsdienās. Tās jārisina uz vietas, sadarbojoties un īstenojot kopīgus projektus, lai risinātu problēmjaudātumus.

Uzkrātā sadarbības pieredze valsts līmeņa plānošanas dokumentu izstrādē (sk. 5.2. nodaļu) tika tālāk pilnveidota Land-Sea-Act projekta Latvijas Dienvidkurzemes pilotteritorijā, kur tika demonstrēti un akcentēti starplīmeņu un nozaru sadarbības ieguvumi, plānojot jūras un piekrastes resursu izmantošanu, respektējot visu pušu intereses. Ieinteresēto pušu un galvenās **mērķa grupu identificēšana** bija viens no pirmajiem uzdevumiem, kad tika definēts **projekta tēmas ietvars** (sk. 2.nodaļu). Tās aptvēra gan ar jūras (jūras transports) un sauszemes (mežsaimniecība, lauksaimniecība) saistītos sektorus, kā arī sektorus un intereses, kur svarīga ir jūras un sauszemes mijiedarbība (tūrisms, ostas, kultūras mantojums, daba, drošība, u.c.). (sk. 19. attēlu). Dienvidkurzemes pilotteritorijas vajadzībām tika izveidota datu bāze (xls formātā), kurā bija attiecīgo ieinteresēto pušu kontakti un reģistrēta dalībnieku iesaiste. Interaktīvajos semināros (sk. 4.5.2. nodaļu) piedalījās 41 organizācija: 13 no valsts līmeņa, 4 reģionālā un 24 no vietējā līmeņa. Vietējo līmeni pārstāvēja gan pašvaldības un to iestādes (TIC, ostas), kā arī tūrisma uzņēmēji un nevalstiskās organizācijas. Reģionālo un valsts līmeni pārstāvēja ministrijas un citas valsts iestādes un uzņēmumi, zinātniskās institūcijas.

### 19. attēls.

Iesaistāmo pušu apzināšanas metodiskā pieeja  
Dienvidkurzemes tematiskā plānojuma izstrādē





VEIDOJOT VEIKSMĪGU SADARBĪBU, JĀŅEM VĒRĀ ŠĀDI NOSACĪJUMI:

- ieinteresēto pušu un galvenās mērķa grupu **identificēšana** ir pirmais solis sadarbības uzsākšanā. Tas ir īpaši būtiski, risinot kompleksus attīstības jautājumus, kas skar dažādus telpiskus, saturiskus un administratīvās pārvaldības līmeņus. Ir svarīgi vispirms apzināt visus “spēlētājus”. Piekrastes gadījumā tiem ir jāaptver gan ar sauszemi, gan ar jūras plānošanu un izmantošanu saistītos sektorus, attiecīgās institūcijas un organizācijas, kā arī visus līmeņus (sk. 19. attēls);
- ja apzināto ieinteresēto pušu loks ir plašs, tad ir vērts veikt mērķa grupu ietekmju uz plānošanas procesu un lēmumiem analīzi un **izvērtēšanu**. No svarīgākajām mērķa grupām var izveidot atsevišķu procesa uzraudzības grupu, kas regulāri tiekas un izvērtē plānošanas dokumenta izstrādes gaitu un sabiedrības iesaistes iespējas. Plašāku grupu iesaistei attiecīgi izvēlēties atvērtas dalības formas, tematiskas un nozaru diskusijas un dialogus;
- Dienvidkurzemes pilotteritorijā svarīgi bija pētnieku, plānotāju un iesaistīto pušu **kopdarbs**, kas notika gandrīz trīs gadu garumā. Katrā no plānošanas posmiem ir svarīgi izmantot atbilstošākās metodes, lai nodrošinātu pilnvērtīgāku visu pušu ieguldījumu. Mūsdienās metožu klāsts ir ļoti daudzpusīgs, kas dod iespēju gan attālināti, gan ar tradicionālākām iesaistes formām nodrošināt interaktivitāti un konstruktīvu dialogu (sk. 4.nodaļu);
- plānošanas un lēmumu pieņemšanas procesa **atklātība jeb caurspīdīgums** ir būtisks princips veiksmīgai sadarbības nodrošināšanai. Šo principu nosaka ne tikai normatīvie akti, bet tā svarīgumu apstiprina arī iegūtās atziņas un pieredzes no prakses. Ņemot vērā mūsdienu digitālo risinājumu pieejamību, svarīgi ir nodrošināt visas informācijas un dokumentu publisku pieejamību interneta vai tiešsaistes platformās. Svarīgi ir dot iespēju sekot līdzi plānojuma izstrādes vai ieviešanas procesam jebkurai ieinteresētai pusei jebkurā brīdī.

## 5.2. Pašvaldību un valsts sadarbība jūras un piekrastes resursu izmantošanai

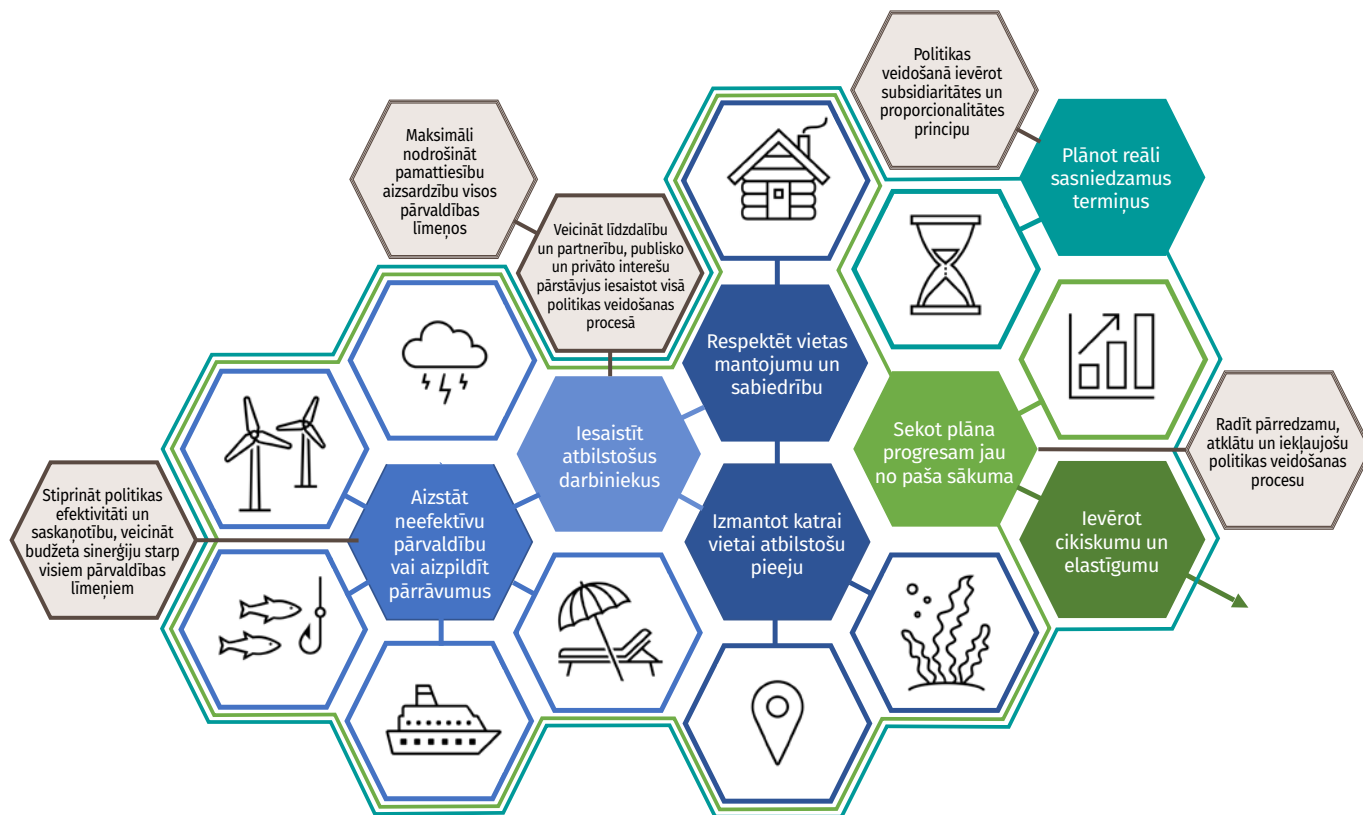
Latvijā ciešāka sadarbība jūras un piekrastes resursu izmantošanai veidojās, izstrādājot pirmo valsts līmeņa attīstības plānošanas dokumentu [“Piekrastes telpiskās attīstības pamatnostādnes 2011-2017. gadam”](#). Lai nodrošinātu sadarbību un viedokļu saskaņošanu starp valsts pārvaldes institūcijām, pašvaldībām, pētnieciskajām iestādēm un sabiedrību, ar VARAM ministra lēmumu tika izveidota [Piekrastes sadarbības un koordinācijas grupa](#), kurā darbojas 36 institūciju, pašvaldību un nozaru pārstāvji. Šī veiksmīgā sadarbības pieredze tālāk tika izmantota arī [Piekrastes plānojuma](#) un [Jūras plānojuma](#) izstrādē, kuru laikā arī tika izveidotas aktīvas sadarbības jeb darba grupas, kuras piedalījās abu dokumentu sagatavošanā no to izstrādes uzsākšana brīža.

Land-Sea-Act projektā, balstoties uz projekta sešu izpētes gadījumu rezultātu analīzi dažādās valstīs, tika izstrādāta “Daudzlīmeņu pārvaldības programma Zilajai izaugsmei un plānošanai Baltijas jūras reģionā” (*Multi-level Governance Agenda on Blue Growth and Spatial Planning in Baltic Sea Region*), kas pieejama angļu valodā <https://land-sea.eu/results/>. Lai rastu risinājumus jūras plānošanai un ar jūru saistītās ekonomikas jeb “zilās” ekonomikas izaugsmes izaicinājumiem, ir nepieciešama visu piekrastes pārvaldībā un plānošanā iesaistīto pušu sadarbība visos līmeņos – nacionālā, reģionālā un vietējā, ievērojot daudzlīmeņu pārvaldības pamatprincipus, kas redzami 20. attēlā.



**20. attēls.**

Daudzlīmeņu pārvaldības programma Zilajai izaugsmei un plānošanai Baltijas jūras reģionā



VEIDOJOT VEIKSMĪGU PAŠVALDĪBU UN VALSTS SADARBĪBU, JĀŅEM VĒRĀ ŠĀDI NOSACĪJUMI:

- radīt pārredzamu, atklātu un iekļaujošu politikas veidošanas procesu;
- veicināt līdzdalību un partnerību, attiecīgos publisko un privāto interešu pārstāvjus iesaistot visā politikas veidošanas procesā, arī izmantojot atbilstošus digitālos instrumentus, un vienlaikus respektējot visu institucionālo partneru tiesības;
- stiprināt politikas efektivitāti un saskaņotību un veicināt budžeta sinerģiju starp visiem pārvaldības līmeņiem;
- politikas veidošanā ievērot subsidiaritātes un proporcionalitātes principus;
- maksimāli nodrošināt pamattiesību aizsardzību visos pārvaldības līmeņos.

# Secinājumi un ieteikumi

## Par integrētas plānošanas pieeju

Integrētas plānošanas pieejas praktiskajā izmantošanā svarīgs ir gan **integrējošs process** – aptver un koordinē visas nozares un ieinteresētās puses, gan arī **integrējošs saturs** – tiek saskaņoti ekonomiskie, kultūras, sociālie un vides aspekti. Land-Sea-Act projekts, kā arī Dienvidkurzemes pilotteritorijas piemērs demonstrē, ka šīs pieejas ieviešana prasa sistemātisku procesa un satura vadību. Tas savukārt prasa gan laiku, gan cilvēkresursus. Vitāli svarīga ir arī zinošu speciālistu komanda, iesaistīto pušu aktivizēšana un mērķtiecīga dialoga veidošana.

Vadlīnijas sagatavošanas nepieciešamību noteica vairāki faktori, kas rosina nepieciešamību izstrādāt tematiskos plānojumus, izmantojot jaunas metodes un integrētu (pārnozaru un starplīmeņu) pieeju.

## Par metožu izvēli

Šajās vadlīnijās ir raksturotas jaunas un līdz šim Latvijā maz izmantotas metodes, kas šobrīd gūst arvien lielāku pielietojamību un nozīmi. **Ainavas, ekosistēmas un to sniegtie labumi** sabiedrībai ir gan jāapzina, gan jānovērtē. Ja tiek plānotas jaunas darbības, kas var radīt ietekmi uz ainavām un ekosistēmām, nopietna uzmanība ir jāpievērš ietekmju analīzei. Lai to paveiktu, ir nepieciešams piesaistīt atbilstošus speciālistus, jo viņu zināšanas un sagatavotie novērtējumi nodrošina izsvērtākus un uz **ilgtermiņa attīstību vērstus risinājumus**. Laicīga un atbilstoša potenciālo ietekmju analīze ir priekšnosacījums, lai izvairītos no nevēlamām un neatgriezeniskām pieņemto lēmumu sekām nākotnē.

**Scenāriji jeb alternatīvu izstrāde** un analīze ir mūsdienu politikas plānošanas instruments, ko līdz šim Latvijas pašvaldības savu dokumentu izstrādē nav aktīvi izmantojušas. Dienvidkurzemes pilotteritorijas piemērs parāda, ka **pastāv vairāk nekā viena iespēja** sasniegt izvirzītos mērķus, taču šīs iespējas ir jāapzina un sistemātiski jāizvērtē.

Sabiedrības digitalizācija un informācijas pieejamība pieprasa un dod iespēju izmantot jaunus plānošanas un lēmumu pieņemšanas rīkus. Dienvidkurzemes pilotteritorijas piemērs parāda, ka **tiešsaistes ĢIS rīki** ir efektīvs veids, kā saprotami demonstrēt telpisku informāciju plašākai sabiedrībai vai ekspertiem.

Tā kā ir attīstījušies digitālie rīki arī sabiedrības viedokļa apzināšanai, ir vērtīgi aktīvāk izmantot dažādu formātu **aptaujas**, uzrunājot un noskaidrojot viedokļus gan atsevišķām mērķa grupām, gan plašākam mērķa grupu klāstam vai sabiedrībai kopumā. Tās var realizēt vairākos veidos – piesaistot ārpakalpojumā uzņēmumu, kuriem ir potenciālo respondentu datu bāzes, vai pašiem izveidojot aptaujas formas dažādās tiešsaistes platformās. Īstenojot plašas aptaujas pašu spēkiem, svarīgi ir izmantot sociālos medijus, zināmās atslēgas kontaktpersonas (kopienu pārstāvjus) un visdažādākos informācijas kanālus, lai sasniegtu plašāku auditoriju. **Interaktīvi klātienē semināri** apliecina to nozīmi, vajadzību un lietderību, lai uzzinātu konkrēto ieinteresēto pušu viedokli, izaicinājumus, kā arī kopīgi meklētu risinājumus.

## Par sadarbību ar iesaistītām pusēm

Valsts un pašvaldību institūcijas jau sadarbojas esošās vispārējās attīstības plānošanas sistēmas hierarhijas un subordinācijas ietvaros, it īpaši sniedzot atzinumus par tiesību aktu un attīstības plānošanas dokumentu projektiem to saskaņošanas procesā. Tomēr, lai risinātu mūsdienu izaicinājumus, ir jāveido **jaunas un aktīvas sadarbības formas** (darba grupas vai komandas), kas būtu pilnvarotas plānot un pārvaldīt starp- un pār-nozaru tēmas jeb daudzlīmeņu problēmjautājumus. Sadarbības grupu izveide var tikt ierosināta no dažādu līmeņu iestāžu (t.sk. pašvaldību) puses, taču svarīgi ir nodrošināt **iekļaujošu pārstāvniecību**, kā arī **atbilstošu pilnvarojumu lēmumu pieņemšanā**. Sadarbība primāri var mazināt konfliktsituācijas un nonākt pie optimālākajiem risinājumiem.

## 1. pielikums.

### ES politikas saistībā ar jūras izmantošanas attīstību

Dokumenta nosaukums	Izdots	Saite
Eiropas Zaļais kurss	11.12.2019	<a href="https://eur-lex.europa.eu/legal-content/LV/TXT/?qid=1588580774040&amp;uri=CELEX:52019DC0640">https://eur-lex.europa.eu/legal-content/LV/TXT/?qid=1588580774040&amp;uri=CELEX:52019DC0640</a>
Bioloģiskās daudzveidības stratēģija 2030	20.05.2020	<a href="https://eur-lex.europa.eu/legal-content/EN/TXT/?uri=CELEX:52020DC0380">https://eur-lex.europa.eu/legal-content/EN/TXT/?uri=CELEX:52020DC0380</a>
Atkrastes atjaunīgās enerģijas stratēģija 2030	19.11.2020	<a href="https://eur-lex.europa.eu/legal-content/EN/TXT/?uri=COM%3A2020%3A741%3AFIN&amp;qid=1605792629666">https://eur-lex.europa.eu/legal-content/EN/TXT/?uri=COM%3A2020%3A741%3AFIN&amp;qid=1605792629666</a>
Akvakultūras stratēģiskās vadlīnijas 2030	12.05.2021	<a href="https://eur-lex.europa.eu/legal-content/EN/TXT/?uri=COM:2021:236:FIN">https://eur-lex.europa.eu/legal-content/EN/TXT/?uri=COM:2021:236:FIN</a>
Ilgspējīga zilā ekonomika 2030	17.05.2021	<a href="https://eur-lex.europa.eu/legal-content/EN/TXT/?uri=COM:2021:240:FIN">https://eur-lex.europa.eu/legal-content/EN/TXT/?uri=COM:2021:240:FIN</a>
Jaunā Eiropas "Bauhaus" iniciatīva	18.01.2021	<a href="https://europa.eu/new-european-bauhaus/index_lv">https://europa.eu/new-european-bauhaus/index_lv</a>

## 2. pielikums.

### Latvijas normatīvie akti

Normatīvā akta nosaukums	Izdots	Saite
Attīstības plānošanas sistēmas likums	08.05.2008.	<a href="https://likumi.lv/ta/id/175748-attistibas-planosanas-sistemas-likums">https://likumi.lv/ta/id/175748-attistibas-planosanas-sistemas-likums</a>
Teritorijas attīstības plānošanas likums	13.10.2011.	<a href="https://likumi.lv/ta/id/238807-teritorijas-attistibas-planosanas-likums">https://likumi.lv/ta/id/238807-teritorijas-attistibas-planosanas-likums</a>
Zemes pārvaldības likums	30.10.2014.	<a href="https://likumi.lv/ta/id/270317-zemes-parvaldibas-likums">https://likumi.lv/ta/id/270317-zemes-parvaldibas-likums</a>
Jūras vides aizsardzības un pārvaldības likums	28.10.2020.	<a href="https://likumi.lv/ta/id/221385-juras-vides-aizsardzibas-un-parvaldibas-likums">https://likumi.lv/ta/id/221385-juras-vides-aizsardzibas-un-parvaldibas-likums</a>
Aizsargjoslu likums	05.02.1997.	<a href="https://likumi.lv/ta/id/42348-aizsargjoslu-likums">https://likumi.lv/ta/id/42348-aizsargjoslu-likums</a>
Likums "Par ietekmes uz vidi novērtējumu"	14.10.1998.	<a href="https://likumi.lv/ta/id/51522-par-ietekmes-uz-vidi-novertejumu">https://likumi.lv/ta/id/51522-par-ietekmes-uz-vidi-novertejumu</a>
Likums par "Par īpaši aizsargājamām dabas teritorijām"	02.03.1993.	<a href="https://likumi.lv/ta/id/59994-par-ipasi-aizsargajamam-dabas-teritorijam">https://likumi.lv/ta/id/59994-par-ipasi-aizsargajamam-dabas-teritorijam</a>
Sugu un biotopu aizsardzības likums	16.03.2000.	<a href="https://likumi.lv/ta/id/3941-sugu-un-biotopu-aizsardzibas-likums">https://likumi.lv/ta/id/3941-sugu-un-biotopu-aizsardzibas-likums</a>
Būvniecības likums	09.07.2013.	<a href="https://likumi.lv/ta/id/258572-buvniecibas-likums">https://likumi.lv/ta/id/258572-buvniecibas-likums</a>
Likums "Par pašvaldībām" (2021. g. Saeimā tiek izstrādāts jauns likums)	19.05.1994.	<a href="https://likumi.lv/ta/id/57255-par-pasvaldibam">https://likumi.lv/ta/id/57255-par-pasvaldibam</a>
Likums "Par piesārņojumu"	15.03.2001.	<a href="https://likumi.lv/ta/id/6075-par-piesarnojumu">https://likumi.lv/ta/id/6075-par-piesarnojumu</a>
Ūdens apsaimniekošanas likums	12.09.2002.	<a href="https://likumi.lv/doc.php?id=66885">https://likumi.lv/doc.php?id=66885</a>
MK noteikumi Nr. 970 "Sabiedrības līdzdalības kārtība attīstības plānošanas procesā"	25.08.2009.	<a href="https://likumi.lv/ta/id/197033-sabiedribas-lidzdalibas-kartiba-attistibas-planosanas-procesa">https://likumi.lv/ta/id/197033-sabiedribas-lidzdalibas-kartiba-attistibas-planosanas-procesa</a>
MK noteikumi Nr. 392 "Teritorijas attīstības plānošanas informācijas sistēmas noteikumi"	08.07.2014.	<a href="https://likumi.lv/ta/id/267923-teritorijas-attistibas-planosanas-informacijas-sistemas-noteikumi">https://likumi.lv/ta/id/267923-teritorijas-attistibas-planosanas-informacijas-sistemas-noteikumi</a>
MK noteikumi Nr. 628 "Noteikumi par pašvaldību teritorijas attīstības plānošanas dokumentiem"	14.10.2014.	<a href="https://likumi.lv/ta/id/269842-noteikumi-par-pasvaldibu-teritorijas-attistibas-planosanas-dokumentiem">https://likumi.lv/ta/id/269842-noteikumi-par-pasvaldibu-teritorijas-attistibas-planosanas-dokumentiem</a>
MK noteikumi Nr. 157 "Kārtība, kādā veicams ietekmes uz vidi stratēģiskais novērtējums"	23.03.2004.	<a href="https://likumi.lv/ta/id/86512-kartiba-kada-veicams-ietekmes-uz-vidi-strategiskais-novertejums">https://likumi.lv/ta/id/86512-kartiba-kada-veicams-ietekmes-uz-vidi-strategiskais-novertejums</a>
MK noteikumi Nr. 240 "Vispārīgie teritorijas plānošanas, izmantošanas un apbūves noteikumi"	30.04.2013.	<a href="https://likumi.lv/ta/id/256866-visparigie-teritorijas-planosanas-izmantosanas-un-apbuves-noteikumi">https://likumi.lv/ta/id/256866-visparigie-teritorijas-planosanas-izmantosanas-un-apbuves-noteikumi</a>

## Nacionāla līmeņa attīstības plānošanas dokumenti

Latvijas Ilgtspējīgas attīstības stratēģija līdz 2030. gadam (LIAS 2030)	06.10.2010.	<a href="http://polsis.mk.gov.lv/documents/3323">http://polsis.mk.gov.lv/documents/3323</a>
Nacionālais attīstības plāns (NAP 2027)	02.07.2020.	<a href="https://www.pkc.gov.lv/lv/nap2027">https://www.pkc.gov.lv/lv/nap2027</a>
Jūras telpiskais plānojums (Jūras plānojums 2030)	15.05.2019.	<a href="https://www.varam.gov.lv/lv/juras-telpiskais-planojums">https://www.varam.gov.lv/lv/juras-telpiskais-planojums</a>
Valsts ilgtermiņa tematiskais plānojums Baltijas jūras piekrastes publiskās infrastruktūras attīstībai	17.11.2016.	<a href="https://www.varam.gov.lv/lv/valsts-ilgtermina-tematiskais-planojums-baltijas-juras-piekrastes-publiskas-infrastrukturas-attistibai">https://www.varam.gov.lv/lv/valsts-ilgtermina-tematiskais-planojums-baltijas-juras-piekrastes-publiskas-infrastrukturas-attistibai</a>

## Politikas plānošanas dokumenti

Latvijas ainavu politikas pamatnostādnes 2013.-2019. gadam	07.08.2013.	<a href="https://likumi.lv/ta/id/258803-par-ainavu-politikas-pamatnostadnes-2013-2019-gadam">https://likumi.lv/ta/id/258803-par-ainavu-politikas-pamatnostadnes-2013-2019-gadam</a>
Latvijas Nacionālais enerģētikas un klimata plāns 2021.-2030. gadam	04.02.2020.	<a href="https://likumi.lv/ta/id/312423-par-latvijas-nacionalo-energetikas-un-klimata-planu-20212030-gadam">https://likumi.lv/ta/id/312423-par-latvijas-nacionalo-energetikas-un-klimata-planu-20212030-gadam</a>
Latvijas pielāgošanās klimata pārmaiņām plāns laika posmam līdz 2030. gadam	17.07.2019.	<a href="http://polsis.mk.gov.lv/documents/6507">http://polsis.mk.gov.lv/documents/6507</a>

## Citi dokumenti

HELCOM Baltijas jūras rīcības plāns tika pieņemts 2007 gadā un 2021.gada oktobrī tas tika aktualizēts.	<a href="https://helcom.fi/baltic-sea-action-plan/">https://helcom.fi/baltic-sea-action-plan/</a>
VASAB Ilgtermiņa perspektīva teritoriju attīstībai Baltijas jūras reģionā ( <i>VASAB Long-Term Perspective for the Territorial Development of the Baltic Sea Region</i> ), kas pašreiz tiek aktualizēta un to plānots apstiprināt 2022. gadā. 2009. gada dokumenta versija (esošā redakcija) pieejama angļu valodā:	<a href="https://vasab.org/wp-content/uploads/2018/06/vasab_ltp_fi_nal-2.pdf">https://vasab.org/wp-content/uploads/2018/06/vasab_ltp_fi_nal-2.pdf</a>
Informācija par aktualizētās redakcijas izstrādi pieejama	<a href="https://vasab.org/update-of-the-vasab-long-term-perspective-for-the-territorial-development-of-the-baltic-sea-region/">https://vasab.org/update-of-the-vasab-long-term-perspective-for-the-territorial-development-of-the-baltic-sea-region/</a>

### 3. pielikums.

## Citi piemēri un noderīgi materiāli

Projektā "Pan Baltic Scope" tika sagatavotas vadlīnijas "Vadlīnijas jūras piekrastes ūdeņu un saistītās piekrastes daļas plānošanai vietējā līmenī"	<a href="https://drive.google.com/file/d/1FvXKQzjDVuZ0KX3UUrn0yKCTv-rUNbPxU/view">https://drive.google.com/file/d/1FvXKQzjDVuZ0KX3UUrn0yKCTv-rUNbPxU/view</a>
Projekts "Coast4us" – Tūja	<a href="https://salacgriva.lv/files/news/37485/tu_jas_cieme_atti_stibas_plans_kmi_20190912.pdf">https://salacgriva.lv/files/news/37485/tu_jas_cieme_atti_stibas_plans_kmi_20190912.pdf</a>
Projekts "Coast4us" - Garupe (Carnikava)	<a href="http://carnikava.lv/attistiba/projekti/coast4us">http://carnikava.lv/attistiba/projekti/coast4us</a>
Projekta "LIFE Ekosistēmu pakalpojumi" rezultāti un publikācijas, t.sk. par Ekosistēmu pakalpojumu kartēšanu, kas pieejami	<a href="https://ekosistemas.daba.gov.lv/public/lat/rezultati_un_publicacijas1/">https://ekosistemas.daba.gov.lv/public/lat/rezultati_un_publicacijas1/</a>
Projektā "ENGRAVE-Zaļās infrastruktūras pilnveidošana zemieņu upju ainavā" izstrādātie dokumenti:	
Zemgales Reģionālā ainavu un zaļās infrastruktūras plāns 2020.–2027. gadam, kas pieejams	<a href="https://latlit.eu/wp-content/uploads/2018/06/Zemgales-reg-ain-un-zl-plans_2020-2027_apstiprinats.pdf">https://latlit.eu/wp-content/uploads/2018/06/Zemgales-reg-ain-un-zl-plans_2020-2027_apstiprinats.pdf</a>
vadlīnijas lokālo ainavu plānošanai (2019), kas pieejamas	<a href="https://www.varam.gov.lv/sites/varam/files/content/files/vadlinijas_viet_limenim_2019.pdf">https://www.varam.gov.lv/sites/varam/files/content/files/vadlinijas_viet_limenim_2019.pdf</a>
EP vadlīnijas ar vērtīgu praktisku informāciju par sabiedrības iesaistišanas veidiem un formām: <i>Recommendation CM/Rec(2019)8 with a view to the implementation of the European Landscape Convention of the Council of Europe – Landscape and democracy: public participation</i>	<a href="https://search.coe.int/cm/pages/result_details.aspx?objectid=09000016809841c3">https://search.coe.int/cm/pages/result_details.aspx?objectid=09000016809841c3</a>
GP WIND – <i>Good Practice Guide A new resource for reconciling wind energy development with environmental and community interests</i>	<a href="http://macsen-pv.iter.es/pub/documentos/documentos_GP_Wind_Good_Practices_EUproject_ENG_12_43564675.pdf">http://macsen-pv.iter.es/pub/documentos/documentos_GP_Wind_Good_Practices_EUproject_ENG_12_43564675.pdf</a>
Somijas jūras plānojuma izstrādes laikā sagatavotie scenāriji	<a href="https://www.merialuesuunnittelu.fi/en/future-scenarios/">https://www.merialuesuunnittelu.fi/en/future-scenarios/</a>
Igaunijas jūras plānojuma izstrādes laikā sagatavoti dažādi novērtējumi, t. sk. ainavisko skatu vietu novērtējums un vēja parku ietekmes uz ainavu novērtējums	<a href="http://mereala.hendrikson.ee/en.html">http://mereala.hendrikson.ee/en.html</a>
Eiropas Komisijas sagatavota brošūra " <i>Land Sea Interactions in Maritime Spatial Planning</i> ", 2018. g.	<a href="https://ec.europa.eu/environment/iczm/pdf/LSI_FINAL20180417_digital.pdf">https://ec.europa.eu/environment/iczm/pdf/LSI_FINAL20180417_digital.pdf</a>
European MSP Platform, kurā atrodama informācija par jūras plānojumu izstrādi Eiropas Savienības valstīs. Tajā ir pieejami dažādi pētījumi un to rezultāti, aprakstītas metodes. Atsevišķi ir arī pieejami pētījumi, kas saistīti ar jūras un sauszemes mijiedarbības tēmu	<a href="https://maritime-spatial-planning.ec.europa.eu/">https://maritime-spatial-planning.ec.europa.eu/</a>
Metodiskie materiāli teritorijas attīstības plānošanas jomā VARAM timeklvietnē	<a href="https://www.varam.gov.lv/lv/metodiskie-materiali-teritorijas-attistibas-planosanas-joma">https://www.varam.gov.lv/lv/metodiskie-materiali-teritorijas-attistibas-planosanas-joma</a>
P. Grīninga 2004. gada brošūra "Sabiedrības iesaistišana. Konsultāciju metodes"	<a href="https://www.mk.gov.lv/lv/media/109/download">https://www.mk.gov.lv/lv/media/109/download</a>



#### 4. pielikums.

### Jūras un sauszemes mijiedarbības tēmas un jautājumi Dienvidkurzemes kontekstā un iespējamie pārvaldības risinājumi

*Land-Sea-Act projekta ieinteresēto pušu sanāksmes diskusijas rezultāti (Liepāja, 24.09.2021.)*

Tēma	Jautājumi/izaicinājumi	Risinājumi
Piekastes plānošanas sistēma	Plānojumu hierarhija – to ievērošana, pēctecība, iespējamie konfliktēšana	Plānojumi ir savstarpēji pakārtoti, atbilstoši hierarhijā un tiem vajadzētu ņemt vērā arī saistītās starptautiskās apņemšanās, piemēram, konvencijas, tomēr primāri tiek skatītas normatīvo aktu prasības
	Teritorijas plānojumu īstenošana, nodrošinot dabas vērtību saglabāšanu un novēršot nelikumīgo būvniecību	Nepieciešama valsts kontrole pār teritorijas plānojumu īstenošanu
	Dažādu interešu sabalansēšana piekrastē	Ieteicams izstrādāt pludmales zonējumu, kas nodalītu dabiskos posmus (klusuma zonas) no aktīvās atpūtas zonām, kur tiek nodrošināta glābšanas dienesta uzraudzība. Zonējums iekļaujams piekrastes pašvaldības tematiskajā plānojumā
	Piekastes joslas plānojums – kā to iekļaut pašvaldības teritorijas plānojumā	Piekastes plānojuma pārnese uz pašvaldību teritorijas plānojumiem jānodrošina caur pašvaldības tematiskiem plānojumiem piekrastei
	Tematisko plānojumu īstenošana dzīvē	Tematiskie plānojumi, nav saistoši, nereti tajos noteiktais tiek ignorēts. Tomēr to īstenošana nevarētu būt strikti regulējama – nepieciešama zināma elastība, arī normatīvajos aktos, jo “visu nevar salikt rāmīšos”
	Teritorijas efektīva izmantošana	Vietas jeb teritorijas daudzfunkcionalitāte (multi-use) koncepcijas iespējamā realizācija Latvijā, kā arī Baltijas jūrā kopumā. Nepieciešamo normatīvo regulējumu izstrāde, zinātnieku piesaiste. Šai tēmai arī jāskata kumulatīvās ietekmes uz vidi aspekti
Iedzīvotāju iesaistes un atbildības sekmēšana	Vietējo kopienu/iedzīvotāju padomju izveide	Būtu nepieciešama vietējo kopienu organizēšanās. Kopienas padomes varētu būt instruments arī no apakšas nākušās iniciatīvu attīstībai, finansējuma piešķiršanai maziem projektiem piekrastē (līdzdalības budžetēšana)
	Iedzīvotāju iesaiste vides uzraudzībā	Vietējos aktivistus varētu apmācīt kā vides reindžerus, kas uzraudzītu tūristu un piekrastes teritoriju apsaimniekotāju pārkāpumus pret vidi. Būtu nepieciešams veidot motivējošu atbalsta sistēmu nacionālā mērogā
	Izveidot “vides tiesības” – apliecība piekrastes zemes īpašniekiem par iegūtajām zināšanām piekrastes teritoriju apsaimniekošanai	Vides apliecība piekrastē varētu būt mehānisms, kas dotu priekšrocības dzīvot piekrastē. Apliecības iegūšanai varētu tikt izmantoti dažādi kursi, ko organizētu nevalstiskās organizācijas, Lauku atbalsta dienests, atkritumu apsaimniekotāji, būvniecības kontroles iestādes

Piekļuve jūrai	Kā sabalansēt tūristu un vietējo iedzīvotāju intereses (publiskās tiesības uz piekļuvi jūrai pret privātpašuma tiesībām)	<p>Nepieciešamas norādes pie autoceļiem par piekļuvi jūrai</p> <p>Nepieciešams izvērtēt kam un ar kādiem nosacījumiem pašvaldība nodod īpašuma tiesības uz zemi piekrastē</p> <p>Nepieciešams sekmēt dialogu starp pašvaldību un iedzīvotājiem, iesaistot iedzīvotāju padomes</p> <p>Kā iespējama risinājums piekļuves nodrošināšanai un tūristu plūsmas organizēšanai varētu būt maksas par uzturēšanos piekrastē – “tūristu karte”, kas iekļauj noteiktu pakalpojumu grozu. No iegūtajiem līdzekļiem varētu finansēt vietējos vides reindžerus un tūrisma infrastruktūras uzturēšanu/pilnveidošanu</p> <p>Nepieciešama regulāra piekrastes apmeklētāju uzskaitē un aptaujas par apmeklējuma iemesliem</p>
Ekonomisko nozaru attīstība	Kravu transports	Tematiskā plānojuma izstrāde kravu transporta attīstībai gar piekrasti, atslogojot šosejas, samazinot CO <sub>2</sub> emisijas
	Zvejniecība	Mazo pietātņu attīstība un plašākas izkraušanas iespējas, tai pašā laikā kontrolei būtu jābūt stingrākai. Būtu svarīgi apzināt resursus veicinošos faktorus, lai varētu plānot un veikt rīcības kā palielināt zivju resursus, ne tikai par samazinātām kvotām, kuģu sagriešanu
	Jūras bioekonomika	Nepieciešams valsts mēroga plānojums, kas atspoguļotu bioekonomikas telpisko sadalījumu, kā arī sniegtu ekonomiskos novērtējumus
	Atjaunīgā enerģija	Specifisks tematiskais plānojums saražotās enerģijas pārvadei no jūras uz sauszemi. Šāds plānojums nepieciešams nacionālā līmenī, taču tam jābūt saskaņotam ar vietējo pašvaldību plānojumiem
	Tūrisms	Jaunu tūrisma magnētu veidošana jūrā un piekrastē (sauszemē), jo piekrastes pašvaldības vēlas attīstīt tūrisma jomu, kas dotu pienesumu vietējā ekonomikā. No otras puses svarīgāk būtu sakārtot un popularizēt jau esošās tūrisma iespējas, noregulēt esošu tūrisma haosu. Ir vietas, kur tūrisma slodze jau ir par lielu un vajadzētu ieviest kādus ekonomiskus instrumentus (nodevas, ieejas maksas) par resursu izmantošanu
Vides ietekmes	Daudzfunkcionālo lietojumu veidu (vēja parks, zvejniecība un Aizsargājamās jūras teritorijas) ietekme uz vidi	Svarīga būtu zinātnieku piesaiste, lai veiktu novērtējumus par kumulatīvo ietekmi uz vidi
	Notekūdeņu radītā eutrofikācija un ietekme uz Baltijas jūras ekosistēmu	Lai arī šī tēma tiek skatīta un vērtēta izstrādājot <a href="#">ES Stratēģiju Baltijas jūras reģionam</a> , <a href="#">HELCOM Baltijas jūras rīcības plānu</a> un Latvijas pasākumu programmu laba jūras vides stāvokļa panākšanai, tomēr būtu nepieciešams sniegt plašāku informāciju arī saistībā ar piekrastes ūdeņiem, pašvaldību līmenī
Kultūr-vēsturiskais mantojams	Vietas identitātes saglabāšana	Šis aspekts ir svarīgs, ņemot vērā nesen notikušo administratīvo reformu. Pastāv bažas, ka lielajos novados atsevišķi ciemi, to kultūrvēsturiskas vērtības varētu tikt pazaudētas

## 5. pielikums.

### Ainavas kvalitātes un priekšlikumi indikatoriem par ainavām vietējam pašvaldību līmenim

Avots: vadlīnijas lokālo ainavu plānošanai (2019)

[https://www.varam.gov.lv/sites/varam/files/content/files/vadlinijas\\_viet\\_limenim\\_2019.pdf](https://www.varam.gov.lv/sites/varam/files/content/files/vadlinijas_viet_limenim_2019.pdf)

Ainavas kvalitāte		Indikatori (vērtējums skalā 0-5)					
<b>Daudzveidības</b>	ZL/ZS veidu daudzveidība	Ūdenstilpju blīvums	Upju blīvums	Ainavas mazo elementu blīvums			
<b>Vēsturiskuma</b>	Ainavas vēsturiskās telpiskās struktūras saglabātība	Vēsturiski enkurobjekti	Piemīņas vietu blīvums	Latvijai nozīmīgu personu dzimtas mājas			
<b>Kultūras mantojuma</b>	Kultūras mantojuma (pieminekļu) blīvums	Kultūras mantojuma (pieminekļu) daudzveidība	Kultūras pieminekļu pieejamība	Kultūras pieminekļu apsaimniekotība			
<b>Rekreācijas</b>	Tūrisma objektu izvietojums un blīvums	DP, NP, Dpiem blīvums un izvietojums	Rekreācijas elementu blīvums un izvietojums	Rekreācijas elementu daudzveidība	Velocēļi (maršruti)	Peldvietu (pašvaldības) blīvums	Rekreācijas meži (LVM)
<b>Scēniski-estētiskā</b>	Skatu ainavas (potenciāls)	Ainaviskie ceļi	Skatu vietas un to elementi				
<b>Dabiskuma</b>	Ūdensteču dabiskums	Bioloģiski vērtīgie zālāji	ĪADT īpatsvars (DL, NP, DR)	Dabisko zemes seguma veidu īpatsvars	Mikro- liegumu īpatsvars	Meliorācijas īpatsvars un izvietojums	
<b>Sakrālā</b>	Svētvietu (kultu vieta) blīvums	Baznīcu blīvums	Kapsētu blīvums				
<b>Unikalitātes</b>	Nacionālā un reģionālā mērogā nozīmīgas vietas un ainavas	Ainavas aizsargājamās teritorijas (AAA, NP, DR, DP)					



EUROPEAN  
REGIONAL  
DEVELOPMENT  
FUND



Ministry of Environmental  
Protection and Regional  
Development  
Republic of Latvia



BEF  
LATVIA



iPAN



ZWIĄZEK MIAST  
I GMIN MORSKICH



BEF  
GERMANY



LÄNSSTYRELSEN  
VÄSTRA GÖTALANDS LÄN  
County Administrative Board



Holbæk  
Kommune



TALLINN UNIVERSITY



GÖTEBORGS  
REGIONEN



Hamburg Institute  
of International  
Economics